

SOUTENIR

Le magazine du Commissariat des armées / N°16 / Octobre-Décembre / 2020

SCA 22
CRÉATION DU GSBdD
ÎLE-DE-FRANCE

PAGE 14

GRAND ANGLE
LE SCA MOBILISÉ
DANS LE DÉPLOIEMENT
DE SOURCE SOLDE

PAGE 30

1

10 ANS DU COMMISSARIAT



10 ANS DE SOUTIEN
AUPRÈS DES FORCES

Nous sommes là pour vous appuyer au quotidien



Notre mission : vous faciliter la vie avec nos repères de confiance



Assurance emprunteur, prêts, retraite... des solutions sélectionnées pour les projets de vie



Auto/moto, habitation... des solutions d'assurance à tarifs préférentiels

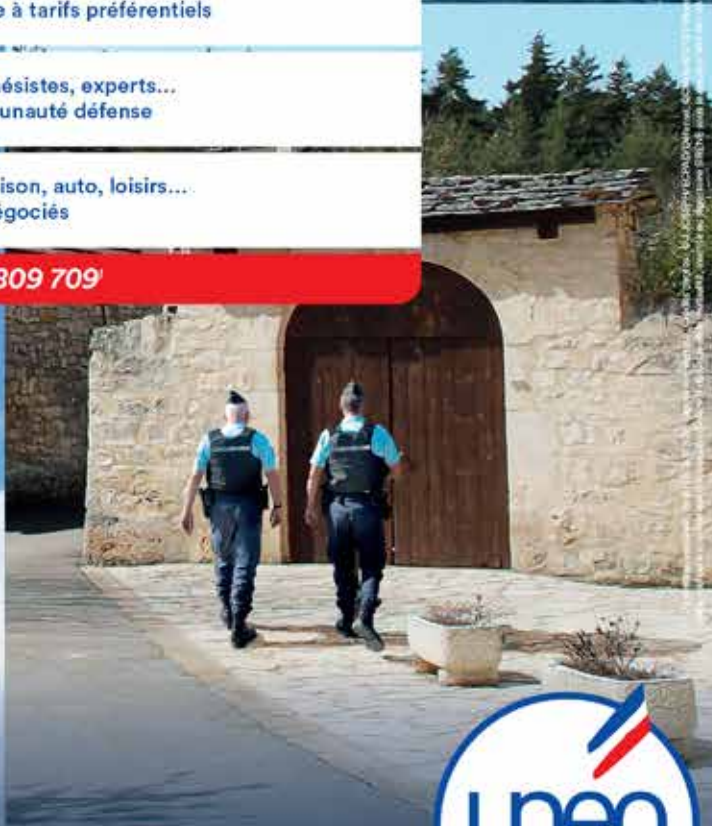


Ostéopathes, audioprothésistes, experts... qui connaissent la communauté défense



Vêtements militaires, maison, auto, loisirs... des bons plans à tarifs négociés

Ayez le réflexe Unéo au 0970 809 709



Unéo, MGP et GMF sont membres d'**UNEOPOLE** la communauté sécurité défense

Unéo, la mutuelle des forces armées
TERRE - MER - AIR - GENDARMERIE
DIRECTIONS & SERVICES
Référénciée
Ministère des Armées



Santé - Prévoyance
Prévention - Action sociale
Solutions du quotidien



Votre force mutuelle

édito



Le SCA s'impose, comme l'outil d'administration et de soutien dont les armées ont besoin pour assurer leurs missions quotidiennes et leur résilience en situation de crise et de guerre.

Sans soutiens, il n'y a pas d'armées victorieuses. Depuis désormais 10 ans, le Service du commissariat œuvre sur tous les fronts, donnant ses lettres d'or à ce principe.

Avec la loi de programmation militaire, j'ai décidé de remettre le soutien de l'homme au cœur des priorités du ministère, en renforçant ses moyens et en modernisant profondément le SCA.

Désormais plus proche du terrain, plus accessible au soutenu, le SCA s'impose, comme l'outil d'administration et de soutien dont les armées ont besoin pour assurer leurs missions quotidiennes

et leur résilience en situation de crise et de guerre.

Cette année 2020, si singulière, a été couronnée de beaux succès, qui rendent compte de l'enga-

gement exceptionnel du SCA au service des armées. Qu'il s'agisse du soutien sans faille au plus fort de la crise sanitaire, de la mise en place des groupements de soutien de nouvelle génération et plus particulièrement de la création du GSBdD Île-de-France, des pôles commissariat, de l'ouverture de nombreux espaces ATLAS, de la mise en œuvre réussie de Source Solde, ou de l'amélioration de la logistique de l'habillement, le Commissariat a été au rendez-vous de ses nombreux objectifs opérationnels et organiques, tout en poursuivant une transformation profonde et exigeante de son modèle.

Je remercie les femmes et les hommes du Commissariat des armées pour le travail accompli ces dix dernières années et leur souhaite donc un joyeux anniversaire, certaine de leurs succès futurs.

Florence Parly
Ministre des Armées

sommaire



p06

RETOUR SUR L'INFO

p14

SCA 22
CRÉATION DU GSBdD
ÎLE-DE-FRANCE

p18

SCA OPS
LA PRÉPARATION OPÉRATIONNELLE
AU SEIN DE LA CHAÎNE SCA



p22

VOTRE QUOTIDIEN
MIXITÉ / ÉGALITÉ
LE COMBAT DE TOUS

p26

FIL ROUGE
LES 10 ANS DU SCA

p28

FOCUS

LE SOUTIEN FINANCIER DES OPEX :
UNE MISSION STRATÉGIQUE
EN TEMPS DE CRISE

p30

GRAND ANGLE

LE SCA MOBILISÉ DANS LE DÉPLOIEMENT
DE SOURCE SOLDE

p36

ÉVÉNEMENT

L'EMPLOI DE LA RÉSERVE
OPÉRATIONNELLE AU COMMISSARIAT
DES ARMÉES

p38

RENCONTRES

CRG1 FRANÇOIS-ALAIN SERRE
MME PAULINE, EN POSTE À L'INSPECTION
DU SCA

Acte de courage et de dévouement de deux caporaux-chefs du GSBdD de Carcassonne



Le 2 septembre, un arrêté préfectoral a acté la remise de deux médailles de bronze pour acte de courage et de dévouement à deux

caporaux-chefs affectés au GSBdD de Carcassonne.

Une distinction remise sur proposition du CRG1 Hervé MONVOISIN, directeur central adjoint du Service du commissariat des armées, pour souligner « l'attitude efficace et déterminante » des deux soldats audois.

Le 20 novembre 2019, les deux caporaux-chefs avaient été les témoins d'un accident survenu sur l'A61, à hauteur de Narbonne : un « grave accident », impliquant un poids lourd et deux voitures sur l'autoroute. Premiers sur les lieux, le CCH Lionel (cuisinier affecté à Narbonne) et le CCH Mickaël (cuisinier affecté à la succursale de Collioure) « ont été contraints d'éteindre un début d'incendie sur la voiture responsable de l'accident, alors que son conducteur était inconscient et incarcéré dans l'habitacle, avant de porter assistance aux quatre passagers du second véhicule impacté et de mettre en sécurité le site jusqu'à l'arrivée des secours. »

Par cet acte de bravoure, accompli pendant leur service, les caporaux-chefs Lionel et Mickaël honorent leur uniforme et font la fierté du Commissariat des armées.

LE GSBdD STRASBOURG-HAGUENAU SUR LE PODIUM DES TROPHÉES DE L'INNOVATION RESTAU'CO 2020

Malgré l'annulation, en raison de la situation sanitaire, du salon Restau'Co qui rassemble chaque année les professionnels de la restauration collective, la compétition pour les « Trophées de l'innovation » a été maintenue et le Cercle du GSBdD de Strasbourg-Haguenau a remporté la troisième place.

Un projet innovant et responsable

Bien conscient des enjeux écologiques, le cercle du GS avait décidé en 2019 de mettre fin à la distribution de vaisselle en plastique dans ses structures. Ce projet innovant a positionné le GS en précurseur



vis-à-vis de la loi EGALIM pour la restauration collective qui prévoit la substitution des plastiques au plus tard le 1^{er} janvier 2025.

Le GS a collaboré avec la société COMATEC, engagée depuis plus de 20 ans dans les enjeux environnementaux et qui a su proposer des solutions innovantes adaptées. Plusieurs produits ont ainsi fait leur apparition sur les tables du cercle : assiettes et couverts en fibre de bambou, pailles, gobelets et cornets à frites en carton, couverts en matières recyclées...

Le cercle de la base de défense compte actuellement sept points de restauration ouverts aux personnels civils et militaires. L'objectif est d'augmenter le taux de prestations pouvant bénéficier du biodégradable, pour atteindre 20% d'ici la fin d'année et quasiment 50% à horizon 2021.



DÉVELOPPEMENT DURABLE LA MINISTRE DÉLÉGUÉE EN VISITE À NANCY



Dans le cadre de la semaine du développement durable, Madame Geneviève DARIEUSSECQ, ministre déléguée auprès de la ministre des Armées, chargée de la Mémoire et des Anciens combattants (MIDARM), s'est rendue sur le site du GSBdD de Nancy le 1^{er} octobre.

Elle a suivi un « parcours vert », accompagnée du directeur central du Commissariat des armées le CRGHC Stéphane PIAT, du chef GS, M. DA COSTA, du CRG1 MERCIER, adjoint « Activités », de la CRC1 VASSELIN chargée du développement durable à la DCSCA et du COMBDD, le Colonel LIPSKI.

Cette visite a débuté par la présentation de stands et ateliers sur les thématiques de la mobilité verte, de l'alimentation, du recyclage et de la valorisation des déchets, de l'éco-éducation et de l'innovation. Ce parcours visait à montrer l'implication des

associations et PME locales, ainsi que celle de la PFC de Metz. Par la suite, la ministre déléguée a planté un arbre avant d'inaugurer un prototype de composteur fabriqué entièrement en France et permettant une amélioration du bilan carbone de la base de défense.

« Ce qui m'a frappée au sein du GSBdD de Nancy, c'est ce lien armées-nation si précieux avec notamment les associations locales, start-ups et tissu associatif. » Madame DARIEUSSECQ, ministre déléguée auprès de la ministre des Armées chargée de la Mémoire et des Anciens combattants.

La ministre déléguée a profité de cette opportunité pour revenir sur les actions des personnels du Commissariat des armées durant la crise sanitaire : « le SCA a fait preuve de souplesse et d'agilité ». Une adaptation optimale pour un bon fonctionnement des armées en cette période inédite. Cette journée « verte » a également mis en lumière les multiples actions et initiatives du Commissariat des armées en matière de développement durable.

Commissariat des Armées ... - 1 oct. ...
#DéveloppementDurable 🌱 Inauguration du composteur et plantation d'un arbre par la ministre déléguée @gdarrieusecq au GSBdD de Nancy en présence du directeur central du @SCArmees le CRGHC Stéphane Piat @Armees_Gouv



4 13

Commissariat des Armées ... - 1 oct. ...
Dans le cadre de la semaine du #DéveloppementDurable 🌱 une quinzaine d'initiatives et solutions ont été présentées aujourd'hui à la ministre déléguée @gdarrieusecq au groupement de soutien de la base de défense de Nancy @Armees_Gouv

Le GSBdD de Brive-la-Gaillarde récompensé pour son action au profit de la jeunesse

Commissariat des Armées ... - 8 oct. ...
Cérémonie de remise du prix spécial du jury de la #CAJ au GSBdD de Brive 🏆. La jeunesse s'imprègne de l'esprit Défense grâce au partenariat entre le lycée hôtelier @LyceeQuercy de Souillac et @SCArmees #exemplarité #jeunesse #combattantdusoutien @Armees_Gouv



Le GSBdD a concouru au Prix armées-jeunesse 2020 et a remporté le Prix « spécial du jury ». Ce prix récompense une action accomplie par une unité dans le cadre de sa mission habituelle, mais qui revêt un caractère exceptionnel et particulièrement remarquable. En l'occurrence, il s'agit d'un partenariat noué entre le groupement de soutien et le lycée des métiers hôteliers Quercy-Périgord de Souillac, associé à la création d'un restaurant d'application. À travers ce partenariat, ce sont l'exemplarité, le savoir-être, la rigueur et la réactivité qui s'incarnent parfaitement, grâce au lien tissé entre l'armée et la jeunesse. Ce prix illustre concrètement l'ouverture du ministère des Armées vers la société civile. Le lieu de remise du prix, au sein du lycée hôtelier, au cœur des territoires, en témoigne. Il s'inscrit en cohérence avec le besoin de recruter et de susciter des vocations pour les nombreux métiers proposés par le ministère et le Commissariat des armées. Pour mémoire, le premier organisme du SCA à avoir remporté un Prix armées-jeunesse est le GSBdD de Mourmelon, lauréat du prix « Mémoire » 2018 de la Commission armées-jeunesse.

Plus d'informations : <https://www.defense.gouv.fr/caj>

CLASSE DE DÉFENSE ET DE SÉCURITÉ GLOBALE L'ELOCA DE BRÉTIGNY PARTICIPE AU RENFORCEMENT DU LIEN ARMÉES-JEUNESSE



Dans le cadre de la mise en œuvre d'actions visant à renforcer le lien armées-jeunesse, sous l'impulsion du DMD 91¹, l'ELOCA de Brétigny-sur-Orge a signé le 15 octobre, une

convention de partenariat « classe défense et sécurité globale » avec le lycée Jean-Pierre Timbaud et le collège Nicolas Boileau de Brétigny-sur-Orge.

Les Parties ont conclu cette convention en lien avec l'enseignement de défense prévu dans le programme d'éducation morale et civique de nos jeunes citoyens pour faire connaître aux élèves les acteurs et les enjeux de la défense et de la sécurité, favoriser le rayonnement des armées et développer le lien entre les armées et la Nation.

¹ DMD 91 : Délégué militaire départemental de l'Essonne

Opération Amitié Le soutien mobilisé dans une manœuvre logistique d'ampleur



Mardi 22 septembre, l'état-major des armées (EMA) a présenté un bilan de l'opération Amitié. Les trois armées et le Commissariat des armées ont, tour à tour, présenté leur retour d'expérience devant un public restreint de journalistes, afin de

respecter les mesures sanitaires en vigueur. Ce point presse se tenait également en direct par visioconférence.

Le 4 août 2020, une double déflagration a eu lieu dans le port de Beyrouth, au Liban, provoquant la mort de 19 personnes, en blessant plus de 6 500 autres et causant d'importants dégâts. Dès le lendemain, des avions militaires français ont permis d'acheminer sur place des produits de première nécessité et de déployer des sapeurs, sauveteurs et marins-pompiers. Le 6 août, le président de la République, en déplacement sur les lieux, a annoncé officiellement l'aide de la France.

Dans le cadre de l'opération Amitié, en sept jours (entre le 5 août et le départ du navire Calao le 12 août), 550 tonnes de ressources du Commissariat des armées ont été mises à disposition de la force projetée, soit 65 conteneurs maritimes. Une telle manœuvre a été rendue possible grâce à des procédures éprouvées.

L'état-major opérationnel (EMO SCA), véritable tour de contrôle, a mis en alerte dès le 4 août les groupements de soutien, les établissements logistiques (ELOCA) et les centres interarmées du soutien (CIS), afin d'évaluer au plus tôt le soutien à apporter à la force projetée. Trois établissements logistiques ont été mis à contribution : Brétigny, Marseille et Angers, qui ont assuré la mise à disposition des conteneurs à Toulon. Huit groupements de soutien ont également été concernés par cette préparation : certains pour la mise en place du personnel du SCA en alerte, d'autres pour le soutien immédiat des différents modules projetés afin de leur donner de la ressource



et de l'autonomie, dont les GSBdD de Toulon et de Saint-Christol.

L'aide aux populations s'est traduite par une cession de vivres opérationnels au profit du Liban. Ont été délivrées sur place des rations de combat et de l'eau (29 conteneurs, 76 608 rations et 81 600 bouteilles d'eau). La seconde opération logistique, le soutien au groupement tactique Ventoux, a représenté 36 conteneurs, des remorques du Commissariat pour un poids total d'environ 330 tonnes, le montage d'un camp de toile et 65 tonnes de matériel déployé.

Le détachement mixte du commissariat (DMC), unité de soutien logistique et administrative de niveau tactique intégrée à la force, a notamment réalisé des contractualisations localement (réseau WiFi, achats) et contribué à améliorer les conditions de vie sur place.

C'est grâce à la coopération entre les trois armées et les services de soutien, tels que le Service de santé des armées et le SCA, qui ont joué un rôle clé dans les différents déploiements, que cette opération a pu être menée avec succès.



Le Commissariat des armées mobilisé pour soutenir les renforts de SENTINELLE



Jeudi 29 octobre, après l'attaque terroriste survenue dans la basilique Notre-Dame de Nice, le président de la République, M. Emmanuel MACRON, a annoncé le passage de l'opération SENTINELLE à 7000 hommes.

Simultanément, les unités d'échelon de renforcement programmées, celles en alerte 12h (réserve opérative et sa régénération) ainsi que celles en disponibilité 72h se sont mises en ordre de bataille pour renforcer le dispositif opérationnel permanent de cette opération engagée depuis 2015 sur le territoire national. Le Service du commissariat des armées a été mobilisé dès le départ de leurs garnisons, en province, pour assurer l'équipement TTA¹ des militaires, délivrer les vivres opérationnels, les VGC², les transports par VTC³... Si les unités en alerte 12h sont engagées directement sous le contrôle opérationnel des OGZDS⁴, celles de la disponibilité opérationnelle 72h doivent au

préalable bénéficier d'un complément de ressource logistique.

Le préavis de ce réengagement a été court, mais il concerne un volume maîtrisé de personnels et correspond à une procédure bien rôdée car déjà maintes fois mise en œuvre (comme en 2015, 2016 et 2018). Ainsi, afin que les unités SENTINELLE arrivant en Île-de-France puissent percevoir leur complément d'équipement spécifique, un circuit a été formé dès le dimanche 1^{er} novembre par une dizaine de personnels du SCA sur la zone de transit⁵ Île-de-France, à Brétigny, relevant du GSBdD IdF (pôle de Montlhéry).

Dans ce cadre, la zone de transit IdF traite depuis 2015 un peu plus de la moitié de tous les effectifs déployés sur le territoire national. Activée en permanence, elle est particulièrement renforcée lors des relèves programmées de la force Sentinelle (tous les deux mois) ou des engagements d'urgence.

La mission visible sur la ZT de Brétigny n'est qu'une partie d'une manœuvre d'ampleur dans laquelle le Commissariat des armées est engagé. Il remplira sa mission de soutien partout où les soldats stationneront durant la durée de l'opération pour assurer l'hébergement, le traitement du linge, la restauration, la préservation du lien avec la famille (Internet)... De ce fait, le nouveau GS « unique » Île-de-France se trouve désormais en première ligne de ce soutien Commissariat de l'avant en région parisienne.

¹ TTA : toutes techniques d'armes

² VGC : véhicule de la gamme commerciale

³ VTC : transport avec chauffeur

⁴ OGZDS : officiers généraux des zones de défense et de sécurité

⁵ 8 zones de transit sont positionnées sur le territoire national (TN), soit une dans chaque zone de défense

VISITE DU DC SCA ET DU MGAT AU PÔLE ANNECY-CHAMONIX

Le 23 septembre, le directeur central du Service du commissariat des armées, a visité le pôle d'Anney-Chamonix du GSBdD de Grenoble-Anney-Chambéry, accompagné du CRG2 Isabelle EHRHART-DUFFO, chef de la division



exploitation (DIVEX).

Cette visite, effectuée conjointement avec le GCA Hervé GOMART, major général de l'armée de Terre, accompagné du CRC1 Christophe (division performance/synthèse de l'EMAT), a été l'occasion de faire un point de situation sur le fonctionnement et les interactions entre le soutien délivré par le SCA et les unités de l'armée de Terre. Le soutien délivré, notamment au 27^e bataillon de chasseurs alpins, est marqué par la recherche constante d'un équilibre entre efficacité et efficience, au profit d'un régiment des forces appartenant à une brigade d'urgence.





INTÉGRATION DE PERSONNELS DU SPAC DANS LE SCA

Depuis le 1^{er} octobre 2020, le Service du commissariat des armées accueille 286 agents civils et 38 personnels militaires transférés du Service parisien de soutien de l'administration centrale (SPAC) dans le cadre de la transformation de l'organisation du soutien en Île-de-France. Ils ont rejoint majoritairement le GSBdD Île-de-France, le CIM mais aussi la PFC Île-de-France et le CIMCI.

Les compétences multiples de ces personnels nous permettront de continuer, collectivement, à garantir un soutien performant et de qualité.

REMISE DE FANION À L'ÉTABLISSEMENT NATIONAL DE LA SOLDE

Le 14 octobre 2020, le CRGHC Stéphane Piat, directeur central du Commissariat des armées, s'est rendu à Nancy, à l'occasion de la cérémonie de dissolution du Service Exécutant de la Solde Unique (SESU). Le directeur central a remis le fanion de l'Établissement National de la Solde (ENS) à son directeur, le CRC1 Jean-François MARIE.



Commissariat des Armées @ - 14 oct. ***
Ce 14 octobre, le directeur central du @SCArmees, le CRGHC Stéphane Piat, s'est rendu à Nancy afin de présider la cérémonie de remise du fanion de l'Établissement national de la solde (ENS)
#combattantdusoutien @Armees_Gouv



CÉRÉMONIE DE CRÉATION DU GSBdD DE LYON-VALENCE-LA VALBONNE AU QUARTIER GENERAL FRERE



Commissariat des Armées @SCArmees · 4 sept. ***

Le CRGHC S.Piat directeur central du @SCArmees préside la cérémonie de création du GSBdD Lyon-Valence-La Valbonne.

Les groupements de soutien de nouvelle génération sont au cœur du projet de transformation SCA22.

@Musartillerie @villedelyon @Armees_Gouv

CÉRÉMONIE DE PRÉSENTATION AU DRAPEAU DE L'EFQ : RENOUVELLEMENT DE L'ENGAGEMENT COLLECTIF

Le 15 octobre, le directeur central adjoint du SCA, le CRG1 Hervé MONVOISIN, s'est rendu à Cherbourg pour présider la cérémonie de présentation au drapeau de l'École des Fourriers de Querqueville.



Cette cérémonie, qui réunit chaque année les élèves et les personnels de l'EFQ autour de leur drapeau, vise à renouveler, avec solennité, l'engagement de l'école au service des armées. Cette année, l'événement s'est déroulé dans un format resserré, contraint par le contexte sanitaire particulier, lié à l'épidémie de COVID-19.



Commissariat des Armées @ - 16 oct. ***
Cérémonie de présentation au drapeau de l'EFQ en présence du DC adjoint @ScArmees | Renouveler l'engagement collectif au profit des forces et s'adapter au contexte sanitaire grâce au développement de nouveaux outils
#formation #digitalisation @Armees_Gouv



Dans son discours, le directeur de l'EFQ, le CRC1 Philippe PROST, a d'ailleurs souligné la capacité d'adaptation des élèves et des professeurs de l'EFQ en cette période troublée. En effet, depuis le début de la crise sanitaire, l'EFQ a assuré la continuité de la formation pédagogique grâce au développement de nouveaux outils et l'essor de modes de formation à distance.

À noter également, la distribution du nouvel insigne de l'EFQ à tous les personnels civils et militaires de l'École des fourriers, insigne qui renvoie mieux au cadre interarmées dans lequel ils servent au quotidien.

DÉMATÉRIALISATION DE L'INFO-SOLDE

Après la dématérialisation des bulletins mensuels de solde, l'info-solde est désormais disponible en version dématérialisée sur les différentes plateformes EURÊKA (Internet et Intradef).

Ce nouvel info-solde permet donc aux militaires de consulter de manière permanente l'information sur leur solde et leurs données administratives.

L'info-solde du mois d'octobre 2020 est en ligne et traite des sujets d'actualité suivants :

- Le calendrier de fin d'année avec une clôture de la solde de décembre avancée.
- Un rappel de procédure sur la modification des coordonnées bancaires.
- Le forfait « mobilité durable » et la nouvelle indemnité « COVELO ».
- Un point d'information sur l'opération RESILIENCE.



Vous trouverez cet info-solde sur :

- le portail EURÊKA simplifié : <http://portail-eureka.intradef.gouv.fr>
- la nouvelle plateforme EURÊKA : <https://eureka.intradef.gouv.fr>
- la plateforme EURÊKA Internet : <https://eureka.defense.gouv.fr> (l'utilisation du navigateur Internet Mozilla Firefox est recommandée)

PAM 2020 : ACCOMPAGNEMENT DU CHANGEMENT DE RÉSIDENCE DES MILITAIRES ET DE LEUR FAMILLE, UN BILAN POSITIF MALGRÉ LE CONTEXTE SANITAIRE



Plan d'accompagnement des familles et d'amélioration des conditions de vie des militaires 2018-2022

Le Commissariat des armées s'est pleinement mobilisé pour faire face au PAM 2020 dans le contexte de crise sanitaire COVID-19 qui a fortement impacté la mobilité des personnels. Des solutions diversifiées ont ainsi été proposées pour épauler au mieux les agents du MinArm devant opérer leur mouvement durant l'été 2020.

Avec 7 218 déménagements opérés en métropole dont 41% réalisés via les plateformes multi-déménageurs (PFMD), 5 478 caisses maritimes, et des milliers de dossiers de transport de bagages et de repli, ce sont plus de 40 000 dossiers traités par les équipes du CAMID¹. Autant de militaires avec leur famille que le Commissariat des armées a accompagnés, parfois en plein confinement.

Les mesures temporaires « COVID » (fourniture d'un devis unique, majoration des plafonds de 5%,

PFMD hors métropole par voie terrestre), le dialogue permanent avec les partenaires extérieurs au MinArm (PFMD, organisations professionnelles), la création du Plateau Opérateur Déménagement (espaces ATLAS + CCR² + cellule FD@ssistance du CAMID, joignables du lundi au samedi sur un numéro vert - plus de 2 000 sollicitations reçues, contacts téléphoniques auprès de 10 000 mutés), ont grandement contribué à la réussite de la mission. L'enquête de satisfaction réalisée début septembre indique que 94% des administrés mutés ont été « satisfaits » ou « très satisfaits » de ces prestations de soutien pour leur mobilité.

Ces actions s'inscrivent dans le Plan d'accompagnement des familles et d'amélioration des conditions de vie des militaires 2018-2022 et visent à alléger les contraintes liées au changement de résidence en améliorant le dispositif de prise en compte des déménagements en métropole, dans les Outre-mer et à l'étranger.

¹ CAMID : centre d'administration ministériel des indemnités de déplacement

² CCR : conseiller changement de résidence

DÉDICACES SUR SKYROCK PLM !



À l'occasion de la Saint Martin 2020, le Commissariat des armées était présent sur les ondes de Skyrock PLM (Skyrock « pour les militaires ») ! Les 10 et 11 novembre, des dédicaces ont été adressées à tous les personnels, civils et militaires du SCA servant en métropole, en outre-mer et en opération extérieure.

L'occasion de revenir sur l'histoire de Martin, saint patron du Service, ayant vécu du IV^{ème} siècle de notre ère. Il a partagé son manteau avec un déshérité transi de froid. Un geste qui illustre parfaitement les valeurs des personnels du Commissariat des armées, engagés au quotidien pour soutenir les forces françaises, partout, en tout temps, et jusqu'au bout. Et par Saint Martin, vive le Commissariat !

Pour écouter les replays, téléchargez l'application Skyrock sur votre smartphone.

CFM SCA : RENOUELEMENT DES MEMBRES EN JANVIER 2021



Les opérations de vote visant à renouveler la moitié du CFM SCA auront lieu en janvier 2021. Pour maintenir une concertation de qualité, votez pour élire vos représentants !

Retour sur 43 mois au coeur de la communication



Nommée conseiller communication du directeur central en mai 2017, le CRC1 Sylvie PION s'apprête à changer de domaine d'action, au sein du Service, dans les prochaines semaines. Retour sur ces 43 mois bien remplis.

Lorsque j'ai été désignée pour prendre ce poste, je découvrais le Commissariat des armées. Il a donc fallu s'adapter vite pour que des résultats soient rapidement visibles au moment où le Service se lançait dans son ambitieux projet de transformation SCA22.

Avec l'équipe communication centrale, au format particulièrement réduit, nous avons eu comme objectif quotidien de valoriser toutes les catégories de personnels et les métiers à travers les réalisations du Service tout en renforçant la notoriété du SCA au sein du ministère. Nous avons travaillé avec

notre réseau de correspondants dans la chaîne SCA et avons tissé des liens solides avec les communicants du périmètre EMA et au-delà. Il fallait trouver le juste positionnement en matière de communication pour notre jeune service interarmées.

CE QUE VOUS RETENEZ DE CES ANNÉES ?

Tout d'abord la très grande liberté d'action qui m'a été laissée pour proposer au directeur central puis décliner la stratégie de communication du Service. Cela a permis à SCA/COMM de lancer rapidement des actions puis de les mettre en œuvre et de les évaluer.

La grande proximité de travail avec l'équipe de direction, les centres interarmées du soutien et les chefs d'organismes a également été un atout dans la construction d'un dispositif complet de communication et dans la mise en lumière des actions menées partout dans la chaîne. De même, l'accueil enthousiaste et la motivation des personnels et cadres sur le terrain ont été l'occasion d'échanges concrets et ont débouché sur des reportages ciblés ou la réalisation de beaux portraits.

AU BILAN

Le dispositif de communication bâti me semble cohérent autour de supports et d'actions visibles et appréciés parmi lesquels je peux citer : le magazine Soutenir totalement réalisé en interne ; notre présence sur les grands événements ministériels ; nos sites internet et intranet rénovés ; le MAG TV plébiscité ; une ligne directrice désormais commune

entre la communication institutionnelle, celle développée par les écoles du Commissariat des armées et les actions liées au recrutement ; de belles actions vers la presse nationale et des opérations de communication communes avec les armées comme celles menées autour de la livraison du treillis F3, du lancement d'E-habillage ou encore le retour sur l'opération Amitié au Liban.

COMMENT VOYEZ-VOUS LA SUITE POUR LA COMMUNICATION DU COMMISSARIAT DES ARMÉES ?

Le dispositif actuel, construit autour de l'accompagnement de la transformation SCA22, devra nécessairement évoluer en fonction des orientations ministérielles et des priorités stratégiques du Service. La crise sanitaire COVID-19 nous a amenés à numériser encore plus notre communication et à revisiter notre manière d'aborder les sujets. L'équipe saura encore une fois innover à partir d'un socle stabilisé.

UNE SATISFACTION PARTICULIÈRE ?

Il y en a eu beaucoup dans cette période où nous avons accompagné au jour le jour la mise en place de notre transformation SCA22 mais je citerais quand même le MAG TV auquel j'étais à peu près la seule à croire quand j'ai proposé ce projet début 2018. L'infographie jointe synthétise les résultats obtenus collectivement au sein du Commissariat des armées grâce à la mobilisation de chacun à son niveau de la chaîne.

UN REGRET ?

Oui, ne pas avoir pu libérer assez de disponibilité pour me rendre dans chacun des organismes du SCA, au contact des personnels pour valoriser encore un plus grand nombre d'acteurs du Service.

Je voudrais ajouter un dernier mot pour remercier fortement l'équipe COMM centrale en place ainsi que les personnels qui se sont investis en son sein depuis 2017 et pour souhaiter à tous une bonne continuation, sous l'impulsion de la CRC2 Anne-Lise Breton, dans un domaine qui doit se renouveler sans cesse. Car oui, la communication est un vrai métier nécessitant des compétences techniques et de savoir-être et surtout du discernement pour communiquer au bon niveau, dans le bon tempo et sur la base d'éléments vérifiés.



16
magazines
SOUTENIR
parus
Trimestriel
40/44 pages



BRÈVES

850

publiées
INTRA'SCA



ÉVÈNEMENTS récurrents

- Ravivage de la Flamme sous l'Arc de Triomphe
- 20km de Paris
- Saint Martin
- EUROSATORY
- Pèlerinages militaires
- Fête nationale
- Université d'été de la défense
- Journées européennes du patrimoine
- Séminaire interarmées des grandes écoles militaires
- Trident d'or / Fort Lee
- Challenge DSIA
- Le Bourget

RÉALISATIONS COMM SCA



30

Newsletters
Diffusées

aux chefs
d'organismes

et au rzo COMM

RZO sociaux

1 367
abonnés

INTERNET

18 000
visites / mois

INTRA' SCA

350 000
visites / mois



30 sujets traités
64 personnes interviewées
Durée : 3 à 6 mins

17
MAG TV SCA

en ligne
Magazines
téléchargés
222 000
fois/moyenne/numéro

9 479
abonnés

1. Portail Frais dép'
2. Portail Habillement
3. Portail Achats
4. Portail EMO SCA
5. SOUTENIR

2 504 406
pages vues uniques 2020
1 023 894
téléchargements uniques
2020

AUTORITÉS

Visites marquantes

Le président de la République
Partage un dîner de Noël avec les forces françaises à la DICOM Côte d'Ivoire le 21/12/2019

La ministre des Armées
- Intervient aux 5 ans du corps des commissaires le 29/11/2018 à Paris-École militaire
- Inaugure l'ELoCA de Châtres le 08/11/2019
- Préside la cérémonie de remise de fanion du GSBdD d'Île-de-France le 14/09/2020

La ministre déléguée
- Inaugure le portail E-HABILLEMENT à la BA 107 de Villacoublay le 09/07/2020
- Participe au 1^{er} séminaire des référents mixité du SCA à Metz et se rend au GSBdD de Nancy pour la semaine du développement durable le 01/10/2020

Le CEMA
- Est présent aux 5 ans du corps des commissaires le 29/11/2018 à Paris
- Préside les cérémonies de baptême des commissaires, Promotions « Centenaire de la Victoire » et « Serment de Koufra »
- Est en visite de commandement à l'ELoCA et au LABOCA d'Angers le 09/04/2020

LA CRÉATION DU GSBdD ÎLE-DE-FRANCE : COHÉRENCE ET SIMPLIFICATION

Le 14 septembre 2020, la ministre des Armées, Mme Florence PARLY, a présidé la cérémonie de remise du fanion au groupement de soutien de la base de défense Île-de-France (GSBdD IdF). Une date qui marque la création d'un GSBdD nouvelle génération unique, né de la fusion des six GS franciliens jusqu'alors aux commandes du soutien sur une aire géographique qui regroupe environ 30 000 soutenus.



L'ABOUTISSEMENT D'UN TRAVAIL MINUTIEUX VISANT LA COHÉRENCE ET LA SIMPLIFICATION

La création du groupement de soutien Île-de-France est la concrétisation d'un travail minutieux, préparé depuis 18 mois et conduit « moteur tournant ». Tout au long de la période en effet, l'ensemble des groupements de soutien a continué à soutenir, de surcroît dans le contexte de la COVID-19, qui a singulièrement complexifié les choses.

Cette transformation du soutien en Île-de-France résulte du choix de la ministre des Armées d'une triple cohérence, rappelée par le directeur central du Commissariat des armées, le CRGHC Stéphane PIAT, le 14 septembre : simplifier l'accès au soutien au profit des administrés, renforcer la résilience opérationnelle des armées face aux enjeux particuliers que présente l'Île-de-France et améliorer la performance d'ensemble du dispositif par effet de mutualisation et de synergie.

« L'objectif de cette transformation était la cohérence et la simplification. Nous nous sommes rendus compte assez rapidement que la multiplicité des acteurs rendait l'accès au soutien assez compliqué

pour nos différents soutenus. La création d'un groupement de soutien unique a l'ambition bien entendu de simplifier, de clarifier les choses pour l'ensemble de nos organismes et soutenus en Île-de-France. »
CRC1 Rodolphe SCHEEL, chef du GSBdD Île-de-France.

UN GROUPEMENT DE SOUTIEN NOUVELLE GÉNÉRATION AUX MISSIONS SPÉCIFIQUES

Le GS Île-de-France se caractérise par plusieurs spécificités :

- Sa taille : 2 155 personnes théoriques et 1 730 réalisées dont 49% de personnels militaires et 51% de personnels civils.
- Son périmètre d'action : il comprend toute l'Île-de-France, soit environ 30 000 soutenus.
- Son offre de service : 19 espaces ATLAS sont déployés sur l'ensemble des sites composant les pôles.
- Son identité : un nouvel insigne et un nouveau fanion commun.

La mission de ce nouveau groupement de soutien est de rationaliser le soutien en Île-de-France en

rassemblant, dans une même unité du Commissariat, l'ensemble des fonctions AGSC (administration générale et soutiens communs) exercées sur le territoire francilien. Il doit répondre aux besoins exprimés par les formations présentes dans l'aire de responsabilité de la base de défense et aligne son organisation sur le standard et le mode de fonctionnement des GS de nouvelle génération.





« Nouvelle génération, cela signifie fournir un soutien plus efficace, plus pertinent et au plus proche des besoins de nos forces. C'est la fameuse « bascule vers l'avant » que nous avons déjà entamée dans les territoires et qui s'incarnera dans les 19 espaces d'accueil multiservices ATLAS, déployés dans six départements franciliens en plus de Paris. »

Mme Florence PARLY, ministre des Armées, le 14 septembre 2020 à Saint-Germain-en-Laye.

Le GSBdD Île-de-France assure le soutien de quatre nouveaux sites : l'hôtel de Brienne, Balard, mais aussi Arcueil et Vanves. En outre, il intègre des missions et des moyens relevant de l'administration centrale du SGA¹, du commandement militaire de Balard et l'essentiel de la sous-direction générale des sites du service parisien de soutien de l'administration centrale (SPAC).

L'ÉVOLUTION DES SIX GROUPEMENTS DE SOUTIEN FRANCILIENS EN PÔLES

La portion centrale du groupement de soutien de la base de défense Île-de-France est située à Saint-Germain-en-Laye, au Quartier général Des Loges. Elle est composée de trois divisions : la Division Organique, la Division Administration du Personnel et la Division Conduite du Soutien. Elle regroupe un certain nombre d'éléments de pilotage et de conduite.

Les six groupements de soutien présents sur le territoire francilien (Versailles, Paris-École militaire, Monthéry, Villacoublay, Saint-Germain-en-Laye, Vincennes) ont ainsi fusionné en un unique GS, constitué de sept pôles (les six anciens GS et le nouveau pôle Arcueil-Vanves-Paris), adoptant ainsi un nouvel insigne et un nouveau fanion commun. Ces « portions centrales déconcentrées » (PCD) permettent notamment de faciliter et de réduire la manœuvre RH.

« C'est une fierté d'avoir atteint un nouveau stade de maturité. Nous avons jusqu'à présent trois entités qui soutenaient la plaque parisienne. Désormais le SCA, à travers ces sept pôles et ces 19 espaces ATLAS, sera l'opérateur unique de soutien en Île-de-France. »

CRC1 Rodolphe SCHEEL, chef du GSBdD Île-de-France

C'est une innovation au niveau administratif car c'est la première fois que le soutien de l'ensemble du périmètre -qui comprend l'administration centrale, déconcentrée, locale mais aussi bien sûr les unités des armées- est assuré par une entité unique. La création du GS Île-de-France a donc permis d'aboutir à la mise en place d'un opérateur unique, suivant un schéma de soutien homogène avec un maillage sur l'ensemble du territoire.

¹ SGA : secrétariat général pour l'administration



REMISE DU FANION DU GSBdD ÎLE-DE-FRANCE PAR LA MINISTRE DES ARMÉES

Cet événement s'est déroulé sur le site de Saint-Germain-en-Laye, portion centrale du GS NG, en présence de hautes autorités du MinArm, dont le major général des armées, l'Amiral Jean CASABIANCA, l'adjointe de la secrétaire générale pour l'administration, l'administratrice générale Véronique NATIVELLE, et bien sûr le directeur central du Commissariat des armées, le CRGHC Stéphane PIAT. Cette cérémonie marque une étape clé de la transformation, visant à garantir la continuité du service.



« Je voudrais ici remercier le commissaire général Stéphane PIAT, qui dirige de main de maître ce Service, si essentiel à nos armées et qui en pilote la transformation. Nous célébrons aujourd'hui l'une des étapes de cette transformation. Un événement exceptionnel car ce n'est pas tous les jours que l'on crée une unité de la taille du GSBdD Île-de-France. Avec plus de 2 100 personnes, vous devenez en effet la troisième plus grosse formation administrative des armées et la première du SCA. »

Mme Florence PARLY, ministre des Armées, le 14 septembre 2020 à Saint-Germain-en-Laye.

RESTITUTION AU DIRECTEUR CENTRAL DES FANIONS DES SIX GROUPEMENTS DE SOUTIEN PRÉEXISTANTS





UNE CÉRÉMONIE ARTICULÉE AUTOUR DE DEUX SÉQUENCES MARQUANTES

La première séquence de cette cérémonie a été présidée par le directeur central, le CRGHC Stéphane PIAT. Elle a consisté en la restitution des fanions des six GSBdD Île-de-France et en l'investiture du chef du GSBdD unique, le CRC1 Rodolphe SCHEEL.

Lors de la seconde séquence, la ministre des Armées a remis le fanion au CRC1 Rodolphe SCHEEL, puis a prononcé son allocution.

« Ce succès, c'est le vôtre, emporté grâce à un travail minutieux et pour tout dire impressionnant. C'est aussi, évidemment, celui du CRC1 Rodolphe SCHEEL, qui prend aujourd'hui le commandement de ce GS unique, qu'il connaît bien, pour l'avoir construit durant plus d'une année. Il a toute ma confiance pour faire fonctionner cette belle organisation et diriger ceux qui la font vivre. La création du groupement de soutien de la base de défense Île-de-France est une étape majeure dans l'évolution plus large de nos soutiens. Mais elle est loin d'être un événement isolé dans la transformation du Commissariat dans toutes ses composantes. »

Mme Florence PARLY, ministre des Armées.

Pour la ministre, cette création constitue également un message très fort :
« C'est la fin de l'exception parisienne, désormais, l'administration centrale sera soutenue comme le reste du ministère et comme nos emprises dans les territoires [...]. Désormais vous ne faites donc plus qu'un. Vous êtes unis autour d'une seule organisation et d'une seule mission : garantir la continuité du service. Car si on peut mettre des bateaux en cale sèche, immobiliser des blindés ou des avions pour les entretenir ou les réparer, on ne peut en revanche jamais cesser de nourrir, habiller, solder, transporter, équiper, éclairer ou chauffer. Le soutien ne peut et ne doit jamais s'interrompre. »

Mme Florence PARLY, ministre des Armées, le 14 septembre 2020 à Saint-Germain-en-Laye.

→ Retrouvez plus d'informations sur la création du GS IdF :

Dans la rubrique « SCA 22 » de SOUTENIR n°13

Dans la rubrique « Retour sur l'info » de SOUTENIR n°15

Dans le MAG TV SCA n°17 consacré au GS Île-de-France





LA PRÉPARATION OPÉRATIONNELLE AU SEIN DE LA CHAÎNE DU SERVICE DU COMMISSARIAT DES ARMÉES

Dans ce numéro, SCA OPS vous explique les rouages de la préparation opérationnelle du Commissariat des armées sous l'égide de l'Etat-major opérationnel.

La préparation opérationnelle du SCA s'inscrit dans le cadre général de la préparation opérationnelle des forces, telle que définie par l'état-major des armées (EMA), en cohérence et en parfaite continuité avec celles des armées, directions et services (ADS) que le Service est chargé de soutenir dans un contexte opérationnel. Autorité organique du personnel militaire des ADS placé pour emploi au sein de ses organismes, le Commissariat des armées est responsable de leur préparation opérationnelle (PO) ainsi que de celle des commissaires et des aumôniers.

Tout personnel militaire doit ainsi pouvoir bénéficier d'une préparation opérationnelle, dans la mesure où il est planifié et désigné pour une projection ou une alerte et apte médicalement. Chacun demeure l'acteur majeur de sa PO, qu'elle soit individuelle ou métier. Hors inaptitude médicale, tout personnel militaire du SCA est « projetable » en tout lieu et à tout moment et doit donc faire acte d'une volonté permanente de maintenir le socle minimum de ses aptitudes opérationnelles au meilleur niveau d'actualisation.

UN DOMAINE VASTE ET COMPLET

La préparation opérationnelle du SCA comprend

différents types de PO :

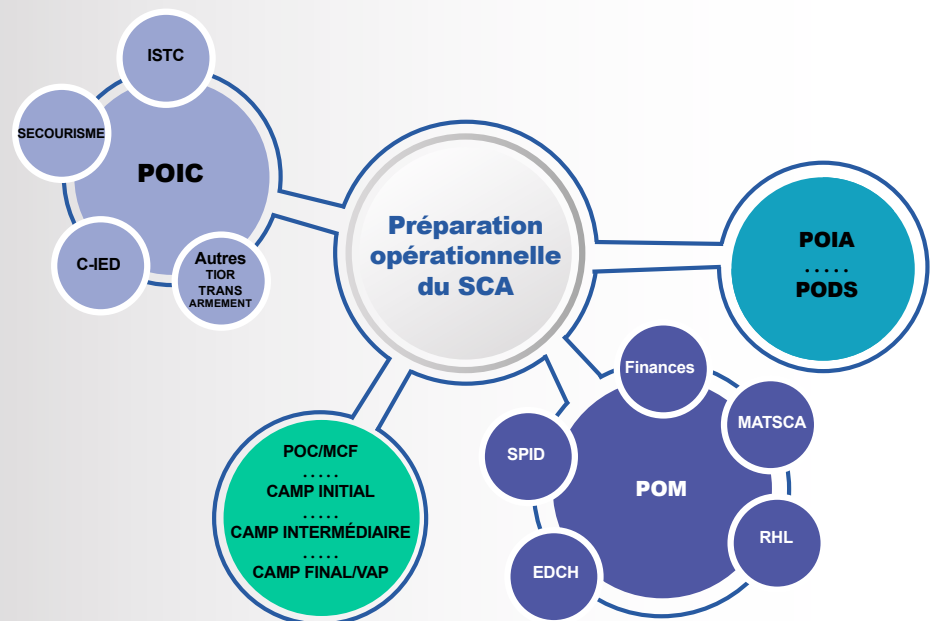
- une préparation opérationnelle individuelle du combattant (POIC) ;
- une préparation opérationnelle intégrée ou collective (POI ou POC) ;
- une préparation opérationnelle métier (POM) relevant de l'expertise fonctionnelle et technique de la direction ou du service considérés ;

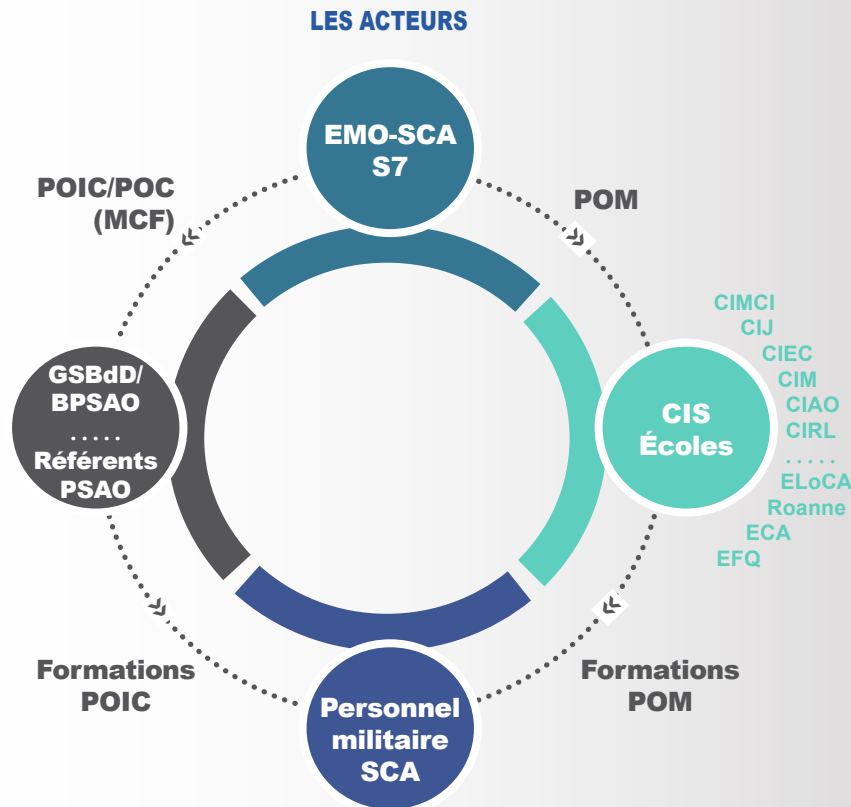
- une préparation opérationnelle interarmées (POIA) ;
- une préparation opérationnelle liée aux missions de défense-sécurité (PODS).

La POIC consiste à donner à chaque combattant du SCA la maîtrise des savoir-faire communs indispensables à tout engagement dans un contexte à

POIC – POI OU POC – POM CONSTITUENT LES PILIERS DE LA PO DU SCA

Le schéma ci-dessous illustre les différentes composantes de la PO au sein du SCA.





risques. Cet entraînement individuel générique peut être complété par un entraînement spécifique adapté à un théâtre d'opération, à des missions PRO-TERRE, aux différents milieux d'armées ou à une composante comme les forces spéciales.

Tout personnel du SCA faisant l'objet d'une désignation pour un engagement opérationnel ou pour une mise en alerte doit détenir un niveau minimal de prérequis dans les domaines de l'instruction sur le tir de combat dit ISTC, du secourisme, du Contre-IED¹ et du NRBC. Ces prérequis sont adaptés à chaque théâtre et sont détaillés sur le site de l'EMO-SCA, à la page « préparation opérationnelle ». Ils figurent dans le certificat individuel d'aptitude à la projection (CIAP) que chaque personnel doit détenir avant toute projection ou engagement. Ce document doit être complet et actualisé en permanence par le personnel et son BPSAO de rattachement.

Depuis deux ans, afin de faciliter la mise à jour des prérequis pour le personnel désigné tardivement, l'EMO-SCA organise des sessions de POIC d'une semaine, en s'appuyant sur les GSBdD détenant des capacités de formation et d'accueil. Ces sessions sont aussi adressées au personnel désigné qui n'a pas pu se préparer dans les délais au sein de sa formation d'appartenance.

Durant cette période, l'instruction du personnel est mise à jour dans les domaines de l'ISTC, du SC¹² et du Contre-IED. Ces stages sont également l'occasion de voir ou revoir un certain nombre d'autres domaines (TIOR, NRBC, armement collectif, transmissions, anglais opérationnel, etc.). Ces périodes profitent à la fois au personnel organique du GSBdD organisateur et au personnel d'autres organismes du SCA intégré à cette session de formation.

En 2020, ainsi qu'en 2019, une vingtaine de sessions POIC SCA a ainsi été organisée par différents GSBdD, soit 200 pax supplémentaires (hors pax organiques) formés par ce biais, notamment à Phalsbourg, Charleville-Mézières, Mourmelon, Bordeaux-Mérignac-Agen, Grenoble et Carcassonne.

La POI ou POC permet de garantir la capacité des modules et du personnel militaire du SCA à opérer collectivement au niveau opératif ou tactique au sein d'une composante terre, air, marine ou force spéciale, tout en tenant compte des contraintes propres à chaque cadre d'engagement.

La POM contribue à vérifier que le personnel militaire projeté ou les différents modules du SCA déployés sont en mesure de mettre en œuvre un savoir-faire « métier » adapté aux missions dévolues aux postes honorés et aux détachements constitués du SCA projetés au sein d'engagements opérationnels.

En fonction du métier exercé sur un théâtre d'opération, un personnel doit se qualifier de manière spécifique pour être totalement apte à remplir sa mission dans des conditions différentes de celles effectuées en métropole. Les centres inter-armées du soutien, les écoles du Commissariat des armées ainsi que d'autres organismes de formations du ministère dispensent des formations adaptées dans les domaines suivants : finances / administration, juridique, soutien de l'homme, gestion logistique des biens (GLB),

¹ Lutte contre les engins explosifs improvisés

² Secourisme de combat





Le CRG1 MONVOISIN, directeur central adjoint du SCA et le CRC1 SCHMIT, chef de L'EMO-SCA en visite à CANJUERS lors d'un camp intermédiaire du DET-SH GAO (décembre 2019)

restauration-hôtellerie-loisirs (RHL), anglais opérationnel, conduite d'engins de manutention, eau de consommation humaine (EDCH), soutien postal.

Cas particulier des VAP DIRCOM¹ : l'EMO-SCA a mis en place pour la DIRCOM BARKHANE, et très prochainement DAMAN, une session de préparation opérationnelle intitulée VAP DIRCOM qui allie à la fois les objectifs de la VAP du cursus MCF et ceux d'une POM «collective».

Le cursus MCF (mise en condition finale)

est réservé à ce jour aux détachements constitués (DETSH², DMC³) et projetés en BSS, au Liban et en RCA. La MCF est pilotée par un corps leader, en général un régiment de l'armée de Terre. Les DET-SH qui soutiennent l'armée de l'Air, tel celui basé à Niamey, suivent également ce cursus de préparation opérationnelle collective.

Elle se décompose en 3 cycles :

- un camp initial pour finaliser les prérequis
- un camp intermédiaire pour travailler la préparation opérationnelle collective (POC) dans différents domaines
- un camp final pour évaluer et certifier l'aptitude du détachement à être projeté.

DES ACTEURS INDISPENSABLES

Les acteurs de la préparation opérationnelle se déclinent sur trois niveaux.

L'EMO-SCA, tout d'abord, est la tête de chaîne de la PO du SCA : il a en charge la rédaction de la directive de PO et s'assure de la coordination globale du domaine. Cette directive est la déclinaison de la politique de préparation opérationnelle du SCA diffusée le 16 juillet 2020.

Dans le cadre de ses attributions, l'EMO-SCA propose à la décision du directeur central les objectifs et les priorités spécifiques en matière de PO. Ils constituent l'axe d'effort de tous les acteurs au niveau local. L'EMO-SCA est également responsable de l'organisation et du pilotage de la mise en œuvre de la PO au travers du bureau S7. Ce bureau est en relation directe avec l'ensemble des organismes du SCA (les centres interarmées du soutien, les écoles et organismes de formation du Commissariat, les GSBdD et les autres organismes du Service) ainsi qu'avec toutes les armées, en particulier l'armée de Terre et le COMLOG (commandement logistique des forces).

Au deuxième niveau, se situent ainsi les GSBdD, les centres interarmées de soutien et les organismes de formation, responsables de la mise en œuvre des POIC et des POM.

Les GSBdD sont chargés de la mise en œuvre et de l'organisation de la POIC du personnel servant dans leur périmètre. Cette responsabilité incombe aux bureaux préparation et soutien des activités opérationnelles (BPSAO). Dans les autres organismes du SCA, elle relève d'un référent PSAO.

Au titre de leur responsabilité en tant que pilotes de viviers (CIMCI – CIJ – CIEC – CIM – CIRL) ou au titre de leur attribution dans le domaine administration/finances des engagements opérationnels (CIAO), six centres interarmées de soutien et les trois écoles de formation (ECA – EFG - ELOCA de Roanne) du SCA sont directement impliqués dans l'élaboration, la mise en œuvre, le suivi et le contrôle de la préparation opérationnelle métier

POIC Module TIOR séance combat/protection à BITCHE (1er au 9 octobre 2020)

(POM) délivrée à l'ensemble du personnel militaire projeté en opération extérieure.

Enfin, en bout de chaîne, le personnel militaire du SCA est le bénéficiaire de ces différentes PO et en est l'acteur majeur.

LES DIFFÉRENTS TYPES DE DÉTACHEMENTS DU SCA

La projection du personnel du SCA en opération s'effectue soit de manière isolée, soit au sein d'un détachement constitué.

¹ Validation avant projection

² Détachement Soutien de l'Homme

³ Détachement mixte commissariat



© SCH Krajewski Laurent (RC)



DET-SG Gao février-juin 2020 (photo prise en mars 2020)

Ces détachements s'articulent de la manière suivante :

Les DETSH (détachement soutien de l'homme) avec 3 modules : gestion de site, restauration loisirs et gestion des équipements.

- DETSH Mali : intégré au sein du GTDLOG de la BSS, ce détachement est implanté sur la PFOD⁴ de Gao, les PFDR⁵ de Tombouctou, Kidal et Tessalit ainsi que les BOA⁶ de Gossi et de Menaka
- DETSH Niger : intégré à la BAP de Niamey, il est implanté sur le site de Niamey
- DETSH Tchad : implanté sur N'Djamena, Abéché, et Faya Largeau

Les DIRCOM (direction du Commissariat) avec 3 modules : administration, achat et finances.

- DIRCOM Mali implantée à Gao/Bamako
- DIRCOM PCIAT BARKHANE implantée à N'Djamena
- DIRCOM Niger implantée à Niamey

Les DMC (détachement mixte du Commissariat) avec 2 modules : administration/finance/juridique, et soutien de l'homme.

- DMC Irak implanté à Erbil et Bagdad
- DMC DAMAN implanté au Liban

« Il y a deux ans, après l'attaque subie par le camp français à TOMBOUCTOU en 2018, paraissait sur un blog un post mentionnant la remise de médailles de la Valeur Militaire à des personnels servant au sein de formations du soutien pour leurs actions. Cela suffisait en soi pour justifier la nécessité d'une PREPA OPS complète et rigoureuse pour le personnel de la chaîne SCA et encourager chacun à poursuivre les efforts faits dans ce domaine. S'appuyant sur son plan d'action « durcissement militaire », le défi pour le SCA est bien de consolider sa capacité à mettre en permanence à disposition des forces projetées du personnel, moralement, physiquement et techniquement prêt à exercer son métier de combattant et de spécialiste.

Le défi n'est pas simple à relever car les difficultés sont nombreuses dans la chaîne SCA : approches culturelles très variées, turn-over important du personnel des trois armées en poste dans le SCA, organismes répartis sur plusieurs sites, quasiment aucune autonomie matérielle, budgétaire et en expertise en matière de PREPA OPS, taux d'inaptitude important, etc. Néanmoins les directives données, les systèmes mis en place et les efforts de tous portent leurs fruits. Les résultats globaux sont très encourageants et la progression est rapide. Nul doute que les combattants du SCA sauront à nouveau faire face lorsque l'occasion se présentera ! » CRC1 Denis SCHMIT, chef de l'EMO SCA.

⁴ Plateforme opérationnelle désert

⁵ Plateforme désert relai

⁶ Base opérationnelle avancée

CR1 MATHIEU PO AU GS DE PHALSBURG



Projeté prochainement en opération extérieure, j'ai participé à la Préparation Opérationnelle Individuelle du Combattant (POIC) du GSBd de Phalsbourg, en tant qu'extérieur, du 1er au 9 octobre 2020 à Bitche. Je suis affecté en tant qu'acheteur dans les programmes d'armement au sein de la DGA à Balard. Si l'objectif était de valider l'ensemble des qualifica-

tions exigées pour mon OPEX (différents modules de tirs dont un de nuit aux fusils d'assaut et arme de poing, secourisme au combat, lutte contre-IED...), la POIC du GS de Phalsbourg est également l'occasion d'activités annexes très utiles (Course d'orientation, tir à l'arme lourde, lancer de grenades offensives et défensives...) et de beaux moments de cohésion. J'ai particulièrement apprécié l'ambiance de cette POIC, la cohésion ainsi que la qualité, l'attention et la patience exceptionnelle des sous-officiers instructeurs du GS. Mon meilleur souvenir restera le vol en NH-90 suivi d'un posé à 17 km du camp pour une belle marche dans le pays de Bitche !

SM ISABELLE POIC AU GS DE BISCAROSSE



En attente de projection, j'ai participé à la POIC de Biscarosse en juillet 2020. À l'occasion de cette formation, j'ai rencontré des personnes de tous grades et de toutes

provenances, ce qui fut très enrichissant. Étant commis aux vivres dans la Marine (l'équivalent de magasinier RHL), cette préparation m'a permis de découvrir des domaines inconnus pour moi tels que le SC1 (secourisme de combat) et les C.IED (engins explosifs improvisés). Ces derniers m'ont fait prendre conscience du danger qui peut survenir en mission. La pratique intensive du tir, très appréciable, a été bénéfique pour mon aguerissement. À la suite de cette formation, je suis partie sereinement en renfort PRODEF à l'ELOCA de Brétigny. C'est une expérience que je suis prête à réitérer et je remercie l'équipe d'encadrement de la BPSAO.

MIXITÉ / ÉGALITÉ : LE COMBAT DE TOUS

Ce sujet est maintenant incontournable dans la sphère professionnelle et concerne l'ensemble du personnel défense.



© ADJ Anthony Thomas-Trophime/DiCoD

Au début de l'année, le ministère des Armées a reçu le label « Egalité professionnelle entre les femmes et les hommes ». Ce label n'est pas une récompense, c'est une reconnaissance d'un travail collectif. Alors que la mixité ne cesse de progresser, une nouvelle étape a été franchie en janvier 2020 avec le lancement, par la ministre des Armées, du réseau des référents « mixité - égalité professionnelle » au sein du ministère.

L'inspecteur du Commissariat des armées, le CRGHC Bernard O'MAHONY, a été désigné comme référent « mixité - égalité » du Service, et pilote du réseau des référents. Le SCA porte en lui cette notion de mixité car il est composé de 51% de personnels militaires et de 49% de personnels civils. Il fait aussi partie des services les plus féminisés de notre ministère avec près de 40% de personnels féminins.

Au Commissariat des armées, 201 référents sont mobilisés pour être à l'écoute et assurer la sérénité de leur environnement de travail. Ces référentes et référents sont des binômes de femmes et d'hommes (civils et militaires), expérimentés et aptes à la médiation. Ils ont à cœur la cohésion de leur équipe et l'efficacité collective au sein de leurs organismes. Ce rôle de référent ne représente pas une fonction

à part entière, mais demeure cumulé avec d'autres fonctions exercées par chacun d'eux. Les domaines d'emploi occupés concernent plutôt la prévention et le domaine RH, mais beaucoup d'autres métiers sont représentés.

Les référents du SCA occupent donc en majorité des postes nécessitant au préalable une appétence relationnelle forte et une capacité d'écoute avérée.

POPULATION DES RÉFÉRENTS MIXITÉ DU SCA



1^{ER} SÉMINAIRE DES RÉFÉRENTS MIXITÉ ÉGALITÉ DU SCA

Le 1^{er} octobre au GSBdD de Metz, Mme Geneviève DARRIEUSSECQ, ministre déléguée auprès de la ministre des Armées, participait au tout premier séminaire des référents mixité du Service. Une présence qui témoigne, tant de l'engagement de notre institution en faveur de la mixité et de l'égalité, que de la confiance accordée aux référents qui sont, comme le soulignait la ministre, « la démonstration que compétence et dévouement n'ont pas de genre ».

La fonction de « référent mixité », nouvelle au Commissariat des armées, nécessite d'être expliquée et accompagnée. Ce séminaire a offert l'occasion d'échanger et d'aborder plusieurs sujets : le rôle précis des référents, les outils spécifiques mis en place, la politique du SCA sur ce thème. Le dialogue instauré lors de ce séminaire a impulsé une dynamique de groupe.

Madame Geneviève DARRIEUSSECQ a introduit la séance en soulignant l'indispensable action déterminée et efficace des référents pour atteindre les objectifs fixés. Elle a exprimé le souhait que ce séminaire donne un élan au travail et à la mission des référents.



Une table ronde intitulée « Témoignages de terrain sur les problématiques de mixité au quotidien » a réuni, autour de la ministre déléguée, deux acteurs du SCA (le colonel Bruno LOUISFERT, sous-directeur employeur du SCA et le lieutenant-colonel Pascal ADAM, chef du GSBdD de Phalsbourg) et a bénéficié de l'éclairage de la psychologue hors classe Anne-Laure SEYEUX de l'hôpital Percy. Cette séance interactive avec l'assemblée a donné lieu à de nombreux et fructueux échanges, axés sur des expériences vécues et des cas concrets rencontrés par les référents.

L'après-midi s'est ouverte sur une séquence consacrée aux « enjeux et réalités de la mixité dans la société actuelle » à laquelle participait notamment Madame Isabella LENARDUZZI, entrepreneuse sociale, sur les thèmes de l'emploi et de l'égalité entre les femmes et les hommes. Il a été mis en évidence au cours des échanges que l'écoute, la médiation, la cohésion d'équipe et la sérénité de l'environnement de travail participaient fortement à la réussite de la mission des référents.



3 questions au...

Lieutenant Arnaud, référent mixité du GSBdD de Mont de Marsan.

SENTEZ-VOUS UNE AVANCÉE DANS LA PRISE EN COMPTE DES QUESTIONS DE MIXITÉ AU SEIN DE VOTRE ORGANISME ?

À l'été 2020, nous étions deux volontaires pour assurer la mission de référent « mixité-égalité » au sein du GSBdD de Mont de Marsan. Un personnel civil féminin et moi. Nos différentes caractéristiques reflétant ainsi parfaitement la diversité des personnels du SCA.

Le rôle de référent évolue et se structure autour d'actions concrètes de communication et d'information afin de nous faire connaître au sein du groupement.

Outre les actions liées à l'aménagement des infrastructures afin de séparer les sanitaires masculins et féminins, nous voyons à présent émerger un commandement axé sur le mieux vivre ensemble au sein du GSBdD. Notre rôle sera de venir asseoir cette tendance en nous assurant que chacun, au travers de son statut et de son expérience, intègre ce mouvement. La mixité-égalité prend ainsi une part essentielle pour apporter à nos personnels une réelle qualité de vie au travail.



QUELS SONT LES ATOUTS POUR MENER À BIEN LA MISSION DE RÉFÉRENT ?

Grâce au séminaire des référents « mixité-égalité » du SCA, nous disposons d'une feuille de route robuste sur laquelle nous appuyer afin d'affermir notre légitimité vis-à-vis de nos personnels.

L'appui du commandement ainsi que nos interactions avec les présidents de catégories, chargés de prévention ou encore assistantes sociales, sont autant d'atouts qui nous permettront de faire face aux problématiques liées à la mixité-égalité au sein du groupement.

Le référent doit se montrer disponible et être au contact du terrain afin de pouvoir capter les situations délicates. Enfin, sa capacité à mettre en œuvre ses différents savoirs lui permettra d'enrayer le problème avant qu'il ne prenne une ampleur trop importante.

QUELLE AIDE POUVEZ-VOUS CONCRÈTEMENT APPORTER À UN AGENT QUI A ÉTÉ LA CIBLE DE PROPOS DISCRIMINANTS OU IRRESPECTUEUX PAR EXEMPLE ?

Si l'information m'est remontée par un tiers, je proposerai dans un premier temps à l'agent concerné un moment d'échange au cours duquel je serai à l'écoute de ses souffrances.

Lorsque l'agent me contactera directement, je lui proposerai de nous réunir dans un bureau, en toute confidentialité. Mon rôle sera d'être à son écoute puis d'agir en lien avec la hiérarchie de ce dernier pour mettre en place des actions de prévention ainsi qu'un suivi fin de la situation de l'agent dans son service.

Puis, compte tenu de l'évolution de la situation, nous pourrons intervenir auprès de la ou des personnes incriminées en vue de faire cesser de tels agissements. Différents dispositifs pourront ainsi être mis en œuvre afin d'offrir à notre agent un quotidien plus serein et renforcer la mixité-égalité au sein du groupement.

CAMPAGNE MIXITÉ ÉGALITÉ



Le CRGHC O'MAHONY a précisé la politique du Service en matière de mixité et d'égalité ainsi que les 3 axes de progrès pour les années 2020 à 2022.

La feuille de route pour les référents prévoit de :

- **promouvoir** l'égalité d'accès aux métiers et aux parcours professionnels ascendants jusqu'aux plus hautes responsabilités. Au SCA, 10% des postes de direction sont occupés par des femmes
- **développer** une culture de la mixité-égalité dans les relations interpersonnelles au sein du Commissariat des armées au travers d'un réseau de référents dédiés
- **favoriser** l'accompagnement à la parentalité par une meilleure information sur les droits des futurs parents, un aménagement du temps de travail pendant la grossesse, etc.

Dès aujourd'hui, chaque référent mixité a les clés pour exercer sa fonction dans les meilleures conditions. Depuis octobre dernier, une campagne de communication sur la mixité-égalité a été lancée au sein du Service. Chaque organisme est donc en mesure de sensibiliser le personnel sur ce thème, tout en restant à l'écoute.

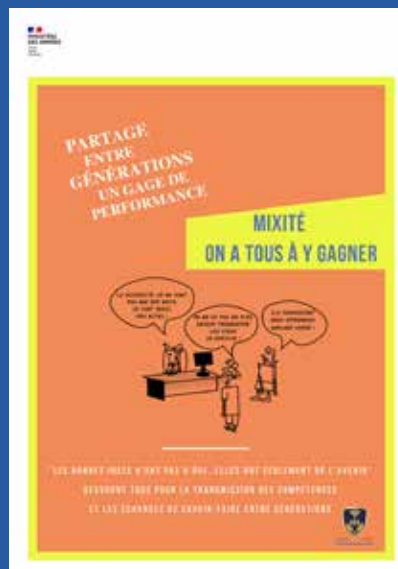
“ Les axes de la campagne de communication engagée symbolisent, de mon point de vue, ce qui constitue l'incroyable richesse humaine du Commissariat des armées. Plutôt que d'opposer les uns aux autres, conjuguons nos différences pour apprendre les uns des autres, dans le respect de nos valeurs et de notre histoire. Pour continuer à œuvrer dans ce sens, je sais pouvoir compter sur l'engagement sans faille des référents « mixité-égalité professionnelle. » ”

CRGHC O'MAHONY
Référent « mixité-égalité » du SCA

À compter de la fin de l'année et jusqu'à l'été prochain, une action de formation massive sera engagée à destination de la totalité des référents.

Une campagne de communication a été bâtie selon trois axes :

- un volet générationnel sur le partage entre jeunes et plus anciens
- un volet sur la complémentarité militaro-civile
- et le dernier sur la mixité autour des métiers



LE PARTAGE ENTRE JEUNES ET PLUS ANCIENS



LA COMPLÉMENTARITÉ MILITARO-CIVILE



LA MIXITÉ AUTOUR DES MÉTIERS



Visionnez le clip de campagne en flashant ce QR Code

LES 10 ANS DU SCA

La situation sanitaire actuelle n'a pas permis la tenue d'un événement national pour fêter cet anniversaire et c'est une formule de célébration déclinée dans tous les organismes du Commissariat, le 4 décembre, qui a été retenue.

À cette occasion, le directeur central, le CRGHC Stéphane PIAT, s'est adressé à chacun des personnels du Service, et de hautes autorités du ministère sont revenues sur le chemin parcouru par le SCA, l'engagement de ses personnels, et l'importance du soutien dans la vie quotidienne des forces.



LE CRGHC STÉPHANE PIAT,
DIRECTEUR CENTRAL DU COMMISSARIAT DES ARMÉES

À l'heure où le Commissariat des armées célèbre ses 10 ans, je salue l'engagement et le dévouement des 24 500 hommes et femmes, militaires et civils, qui soutiennent les forces, en tous temps et en tous lieux, sur les théâtres d'opérations comme sur le territoire national, quelles que soient les circonstances. Chacun à votre niveau, avec ceux qui vous ont précédés, vous avez forgé notre beau Service. Votre attachement aux valeurs du soutien et votre sens de la mission, encore démontrés durant la crise COVID, constituent le ciment de notre cohésion.

Dans tous les organismes du SCA, nous avons partagé ce 4 décembre un moment de cohésion et de communion autour des 10 ans du Service, avec une pensée particulière pour nos camarades déployés sur les théâtres d'opérations. Même si beaucoup reste à faire, nous pouvons regarder avec fierté le chemin parcouru dans des conditions souvent difficiles. Si la mission a été tenue, c'est à vous tous, militaires d'active et de réserve, personnels civils de tous statuts, que nous le devons. Vous constituez les maillons indissociables de cette formidable chaîne qui permet au SCA de servir au plus près des forces.

Ensemble, nous continuerons à faire progresser le Commissariat des armées pour le rendre toujours plus efficace dans le soutien général du ministère et l'appui à la mission opérationnelle de nos armées. Soyons fiers de ce que nous avons accompli et regardons l'avenir avec confiance.

MESSAGES DES CHEFS D'ÉTAT-MAJOR DES TROIS ARMÉES



**LE GÉNÉRAL D'ARMÉE THIERRY BURKHARD,
CHEF D'ÉTAT-MAJOR DE L'ARMÉE DE TERRE**



Serval, Sentinelle ou Résilience, autant d'opérations qui ont permis au SCA d'être toujours plus réactif, en soutien des unités de l'armée de Terre.

Nous avons encore des progrès à faire et c'est ensemble que nous les réaliserons, en gardant à l'esprit que tous nos efforts doivent converger vers la seule efficacité opérationnelle.

La création récente des pôles commissariat confirme cette recherche permanente de proximité, très attendue dans les régiments de l'armée de Terre.

Engagés dans des opérations exigeantes, nous demandons beaucoup à nos soldats qui ont besoin, en retour, d'un soutien de l'homme à la hauteur. Je sais que l'armée de Terre peut compter sur le SCA dans sa préparation aux engagements les plus durs.

Merci pour tout ce que vous faites !

#combattantsdusoutien

ENGAGEMENT

MILITARITÉ

PROXIMITÉ

QUALITÉ
DE SERVICE



**L'AMIRAL PIERRE VANDIER,
CHEF D'ÉTAT-MAJOR DE LA MARINE NATIONALE**



À la mer, à l'autre bout du monde ou devant nos côtes, il n'y a pas de victoire possible en opération sans un soutien efficace.

La Marine sait pouvoir compter sur le Service du commissariat des armées, qui connaît les particularités du métier de marin. Elle est également fière de pouvoir mettre ses talents spécifiques au service de toute la communauté militaire, par l'intégration de marins au sein du SCA.

Joyeux anniversaire au Commissariat !



ADAPTABILITÉ

PERFORMANCE
COLLECTIVE

INNOVATION

MIXITÉ



**LE GÉNÉRAL D'ARMÉE AÉRIENNE PHILIPPE LAVIGNE,
CHEF D'ÉTAT-MAJOR DE L'ARMÉE DE L'AIR ET DE L'ESPACE**



Le SCA a su s'engager dans une modernisation remarquable, pour être encore plus agile au service des forces armées et de l'armée de l'Air et de l'Espace en particulier. Des opérations militaires sont menées chaque jour sur et depuis nos bases aériennes et le personnel du SCA s'y emploie à nos côtés avec détermination et efficacité.

Je salue justement en cette occasion les aviatrices et les aviateurs qui servent au sein du SCA : fidèles aux valeurs et traditions de l'aviateur, tout en s'investissant pour un grand service dont la variété et la technicité des métiers est souvent, pour eux, synonyme de progression professionnelle et d'excellence, ils contribuent à la qualité et à la proximité humaine du soutien de notre communauté aéronautique et du succès de nos opérations.



© ADJ Anthony Thomas-Trophime/DiCoD

LE SOUTIEN FINANCIER DES OPEX UNE MISSION STRATÉGIQUE EN TEMPS DE CRISE

La succession et l'amplification des crises politiques et sanitaires qui ont récemment secoué l'actualité internationale ont fragilisé le tissu bancaire et économique de certains États. Les conséquences pour le soutien quotidien des opérations militaires françaises à l'étranger ont mis en lumière le rôle indispensable joué par les trésoreries et les sous-trésoreries militaires.

Mis en place notamment sur les théâtres d'opérations extérieures (OPEX), ce réseau financier se caractérise par sa capacité permanente à assurer le paiement en espèces des fournisseurs de nos forces dans un contexte économique et sécuritaire parfois très dégradé. « Anticipation, adaptation et sécurisation » sont les maîtres-mots de la chaîne financière des engagements militaires à l'étranger qui, à son niveau, participe à la fois au durcissement militaire du Service du commissariat des armées et à la pérennisation de nos opérations sur le terrain.

À sa tête, le centre interarmées du soutien « administration des opérations » (CIAO), qui dispose à Villacoublay de trois trésoreries. Sur décision du chef d'état-major des armées, la Réserve Centralisée des Armées



(RCA) positionnée au CIAO assure la mise en place des avances de trésorerie opérations (ATO) pour les OPEX, les missions intérieures (MISSINT) ou les

grands exercices à l'étranger. Les sous-trésoreries militaires des petits détachements, ne disposant pas de trésorerie en propre, sont rattachées à la Trésorerie Militaire pour la Projection des Forces (TMPF) du CIAO. Enfin, la Trésorerie militaire pour les Représentations Militaires Non Diplomatiques (TMRMND), dotée d'une Avance de Trésorerie pour l'Activité des Forces (ATAF), assure notamment la mise en place de fonds au profit des sous-trésoriers des éléments de soutien national (ESN)¹OTAN.

Le soutien financier des OPEX s'appuie sur la précieuse expertise technique des trésoriers militaires : à peine revenue de quatre mois de projection au Sahel, en qualité de responsable d'une trésorerie, l'adjudant-chef Sabine, nous fait partager les

¹ Les éléments de soutien national assurent l'administration des services financiers, des systèmes d'information et de communication, des chancelleries et des ressources humaines incluant le volet condition du personnel. De la plus petite unité à Izmir à la plus grande à Mons, 10 ESN vivent dans les coulisses des états-majors internationaux.

missions qui l'ont mobilisée durant son mandat BARKHANE à Gao, au Mali.

Vous découvrirez le rôle joué par le Bureau de Liaison de la Trésorerie aux Armées (BLTA) dans l'approvisionnement en numéraire d'une trésorerie sur un théâtre d'opération.

TRÉSORIÈRE EN OPEX

Le 10 mai 2020, soit quatre jours après avoir proposé son volontariat auprès de l'EMO SCA, l'ADC Sabine reçoit son ordre de désignation. Tout juste le temps nécessaire, avant sa projection, pour recevoir les objectifs attendus du Centre Interarmées du Soutien Métiers et Contrôle Interne (CIMCI) sur le logiciel CRISTAL², outil indispensable de la trésorerie permettant de saisir les engagements juridiques (EJ), après vérification systématique de chaque facture.

En plus de sa fonction inhérente de contrôle et de règlement de l'ensemble des fournisseurs de la force, le personnel de la trésorerie de Gao doit se rendre extrêmement disponible pour répondre aux besoins

des 2 500 militaires français sur place (assurer le soutien général des combattants en OPEX). Quand le soutien financier s'exécute en temps réel, la satisfaction immédiate du soutenu devient une quasi récompense : « *c'est valorisant de soutenir des combattants que l'on voit partir au combat* ».

Les trésoreries peuvent se rendre par vecteur aérien sur les sites isolés pour reconstituer la vingtaine de mandats financiers placés sous leur responsabilité. Ces déplacements représentent la seule opportunité pour ces unités de percevoir les primes journalières d'alimentation (PJA) et de payer certaines dépenses de fonctionnement, ou pour les militaires éloignés de Gao de percevoir une fraction de solde ou de changer des devises avant le retour en métropole.

Immergées avec les troupes qu'elles soutiennent au cœur de BARKHANE, les trésoreries de cette opération en connaissent les pics d'activité intenses et les soubresauts inattendus. L'ADC Sabine évoque le moment critique survenu à mi-mandat : « *Les banques ont fermé, suite au coup d'état du 18 août à Bamako, entraînant une pénurie de livraison de fonds durant presque trois semaines* ». Finalement, une solution supervisée par le CIAO a été appliquée pour combler



© Jérôme Bardenet/Armée de Terre



provisoirement, en lien avec le foyer, la pénurie en numéraire qui risquait d'advenir. Le reconstituer des trésoreries nécessite en effet un effort constant d'anticipation et d'adaptation aux circonstances pour éviter toute rupture du soutien. Comme l'ADC l'affirme : « *Nous devons sans cesse veiller au maintien du seuil* » en-dessous duquel la force ne disposerait plus des ressources financières suffisantes pour pouvoir poursuivre son action dans la durée.

C'est en cela que la continuité du soutien financier, quel que soit le niveau de dégradation de l'environnement opérationnel, constitue une mission stratégique, même si sa réalisation dans le strict respect de la réglementation est parfois un véritable défi. Un appui extérieur du CIAO s'avère parfois indispensable et le recours aux services du BLTA peut également être requis.

² CRISTAL : système d'information utilisé en premier lieu par les trésoreries militaires en OPEX

LE BLTA : MISSION CONVOYAGE DE FONDS AU LIBAN

Le Bureau de Liaison de la Trésorerie aux Armées assume un héritage ancien. Son origine, la « trésorerie des guerres », date de 1293, sous le règne de Philippe le Bel. Composé d'agents du ministère des Finances, détachés sous statut militaire au ministère des Armées, il représente l'un des organes du Service de la Trésorerie aux Armées dirigé par le payeur général aux armées.

Outre l'approvisionnement des théâtres d'opérations en numéraire, le BLTA vérifie sur place *a posteriori* les dépenses des trésoriers militaires. En tant que représentant du service des domaines, il s'assure également du bon déroulement des procédures d'entrée ou de sortie du patrimoine.

Sur les théâtres d'opération, le BLTA joue un double rôle. D'une part, celui de coordonnateur des différents intervenants entrant dans le processus, d'autre part celui de convoyeur. Au titre de la fonction de coordinateur, il veille à ce que chacun assure ses missions dans le bon tempo. Le trésorier militaire doit solliciter l'aval du teneur de compte : l'Agence comptable des Services industriels de l'armement (ACSIA), lequel se retourne vers la Banque de France pour la mise à disposition des sommes demandées. En tant que convoyeur, le BLTA récupère les sommes et assure le transfert sécurisé des fonds jusqu'au trésorier.

À l'issue d'un processus complexe, nécessitant l'intervention de nombreux acteurs, dans un environnement mouvant, l'agent du BLTA remet les fonds au trésorier militaire. Lui seul est habilité à manier les fonds publics, par délégation du comptable public, tout en assumant la charge de leur bon emploi et de leur sécurisation.

SOURCE SOLDE

Déjà très engagé pour pallier les dysfonctionnements du logiciel Louvois, le SCA, chargé de l'exécution du service de la solde, a été l'un des acteurs majeurs du remplacement de ce dernier par Source Solde.

Conçu comme un véritable programme d'armement, ce projet phare du ministère a en effet mobilisé sans faille l'ensemble de la filière à des degrés divers, par un processus méthodique et éprouvé. Le Service y a pris une part prépondérante, grâce à un engagement de longue durée de tous les acteurs de la solde, permettant désormais l'avènement d'un système robuste, universel et garant des droits des militaires pris en compte.

Retour sur le déroulement d'un projet ministériel d'ampleur, essentiel à la condition du personnel militaire.

1 | HISTORIQUE DU PROJET SOURCE SOLDE

Le projet Source Solde a été initié à la suite de la décision du ministre de la Défense du 22 novembre 2013 de développer une nouvelle solution en remplacement du calculateur Louvois.

Avec le projet Source Solde, et tirant les leçons de l'échec Louvois, le ministère des Armées a apporté une réponse aux dysfonctionnements connus précédemment par la mise en service d'un calculateur robuste, reposant sur la solution HR ACCESS (HRA) éprouvée sur le marché. Cette solution est très répandue dans de nombreux secteurs publics et privés (EDF, SNCF, RATP, Naval group, Vinci Énergie, BNP, etc.).



LE LOGICIEL DE SOLDE INTERARMÉES

Sous maîtrise d'ouvrage du DRH-MD, la conduite du projet a été confiée à la Direction générale de l'armement (DGA) afin de développer Source Solde dans une démarche structurée et transparente. En effet, pour piloter les projets complexes, la DGA dispose d'un savoir-faire reconnu qui garantit une sécurisation des opérations par le management des risques.

Pour mener à bien Source Solde, les responsabilités ont été réparties entre :

- **la DRH-MD**, maître d'ouvrage du projet
- **le directeur de programme de la DGA**, chargé de la conduite de projet et des relations contractuelles avec l'intégrateur SOPRA STERIA
- **l'officier de programme de la DRH-MD**, chargé de la définition du besoin avec la Marine nationale, l'armée de Terre, l'armée de l'Air et de l'Espace et le Service de santé des armées, **et le SCA**, de la conception avec l'industriel et de

la recette fonctionnelle de la version initiale du calculateur. Le SCA était un contributeur actif parmi les autorités utilisatrices, la Direction des affaires financières (DAF) également

- **le Service du commissariat des armées**, chargé de la mise en œuvre de Source Solde : spécifications, recettes fonctionnelles, mise en place d'actions de conduite du changement (formation, prérequis, réorganisation de la chaîne solde, communication interne, comitologie, etc.)
- **la maîtrise d'œuvre, SOPRA STERIA**, chargée, dans le cadre d'un marché passé en avril 2015, de réaliser le système en respectant les spécifications fonctionnelles et techniques, définies par l'administration puis, à la mise en service de Source Solde, d'en assurer la tierce maintenance sous le pilotage du SCA.

LES ÉTAPES DU PROJET

Source Solde a nécessité une adaptation du standard HRA pour répondre aux besoins du ministère. Un travail préliminaire commun à l'ensemble des armées et services a permis de construire le système.

En phase de conception, la direction de programme, avec l'officier de programme de la DRH-MD, a fait intervenir l'ensemble des parties prenantes pour déterminer précisément le besoin. Experts, juristes, utilisateurs se sont alors exprimés pour faciliter la prise en compte de tous les facteurs notamment ceux liés à la rémunération et aux indemnités. L'ensemble de ces actions, relatif à la conception, a donné lieu à l'élaboration des spécifications techniques et fonctionnelles détaillées, pierre angulaire des phases de réalisation et de qualification.

Dans le cadre de la phase de qualification, des étapes de tests de plus en plus complètes ont été réalisées avec chaque armée. En particulier, deux temps forts avant chaque mise en production ont été suivis : la « solde à blanc », qui permet de tester l'écosystème et de former le personnel, et la « solde en double », répétition générale du calcul de la solde en conditions quasi réelles. Pendant cha-

cune de ces phases, la performance du calculateur a été évaluée, notamment en comparant les résultats avec l'ancien système. Chaque franchissement de jalon a fait l'objet d'un processus décisionnel ministériel pour vérifier le bon fonctionnement du calculateur grâce à une sécurisation totale des opérations tenant compte des spécificités propres à chaque armée et de la montée en compétence de l'organisation de la chaîne solde adossée au nouveau calculateur. Cela s'est formalisé avec la confirmation du rôle de tête de chaîne du Centre Interarmées du Soutien Solde et Déplacements Professionnels (CISDP) et la création de l'établissement national de la solde (ENS), doté de quatre divisions qualité liquidation (QUALIQ).

En parallèle des phases de réalisation et de qualification, les armées ont engagé un chantier important de fiabilisation des données dans les systèmes d'information RH (SIRH), pour présenter des données conformes aux attendus de Source Solde.

La bascule sur Source Solde s'est organisée en trois vagues successives qui ont commencé par la Marine nationale, puis l'armée de Terre et s'achèveront avec l'armée de l'Air et de l'Espace et le Service de santé des armées.

2 | SOURCE SOLDE SES ATOUTS

Source Solde repose sur une solution standard du marché, éprouvée dans le secteur public comme dans le secteur privé et adaptée pour le ministère. Source Solde propose des capacités accrues de contrôle durant tout le cycle de solde et des outils d'analyse et d'aide à la décision au profit des gestionnaires. Il comporte également des dispositifs de détection et de traitement d'anomalies, permettant de les corriger au cours du cycle mensuel de la solde. Enfin, Source Solde permet d'améliorer la lisibilité budgétaire-comptable de la solde (une traçabilité et une auditabilité continues des résultats produits, et des contrôles ciblés).

Trois questions au CRG2 Blandin-Kolb

Directrice du centre interarmées du soutien solde et déplacements professionnels (CISDP)



QUEL A ÉTÉ LE RÔLE CONCRET DU SCA DANS CE PROJET MINISTÉRIEL MAJEUR ?

Outre le changement de calculateur, c'est une véritable transformation de la chaîne fonctionnelle solde qui a été opérée avec la mise en place de Souce Solde (SSLD).

L'objectif de cette transformation conduite par le SCA consistait à clarifier les responsabilités en matière de production de la solde. Ainsi, un établissement dédié à la production de la solde, bénéficiant d'une meilleure visibilité, l'établissement national de la solde (ENS), disposant de quatre divisions qualité liquidation (QUALIQ) constituées à partir des CERHs¹ et co localisées, a été créé. Désormais, le SCA

dispose des moyens lui permettant d'exercer la plénitude de ses responsabilités, depuis la production jusqu'à la liquidation de la solde, assurée par le directeur de l'ENS, ordonnateur secondaire de la solde pour toutes les armées et la gendarmerie.

Grâce aux QUALIQ, il s'assure de la justesse du calcul et du versement à temps de la solde des militaires sur la base des données RH transmises par les administrés et saisies dans les SIRH² d'armées par les GSBdD, principalement, et les organismes d'administration (OA) non embasés. Il s'agit d'une évolution majeure qui tire les enseignements de la crise Louvois lors de laquelle l'émiettement des responsabilités avait été souligné.

Outre cette transformation lourde, le CISDP, tête de chaîne fonctionnelle de la chaîne RH-GA-Solde, a participé à la rédaction des spécifications techniques et fonctionnelles de SSLD (définition du besoin). Il assure la recette fonctionnelle (réalise les tests *ad hoc*) des évolutions et corrections de SSLD livrées par l'industriel, planifie et conduit les actions de conduite du changement (formation du personnel, mise en place des moyens individuels d'authentification forte pour l'accès à SSLD). Il a également participé aux phases de solde à blanc et de solde en double, assurant la responsabilité de cette dernière.

Son action a été déterminante au titre de la campagne de conduite du changement très dense réalisée au profit des organismes d'administration de la vague 1 (Marine) et de la vague 2 (Terre), laquelle a été décisive eu égard au traumatisme vécu par par les militaires de l'armée de Terre en particulier du fait des dysfonctionnements de l'écosystème Louvois.

POUVEZ-VOUS NOUS PARLER DE L'AMPLEUR DE LA MOBILISATION SCA ?

Pour l'exécution de toutes ces tâches, il a donc fallu mobiliser massivement le personnel du SCA et en particulier le personnel du CISDP, de l'ENS, du Centre Interarmées de la Solde (CIAS) et évidemment des GSBdD. Cette mobilisation est d'autant plus remarquable qu'il n'est pas possible d'arrêter la production de la solde alors que se prépare la bascule vers un nouveau système.

Le personnel a donc dû se former, appréhender la nouvelle organisation, les nouveaux outils tout en assurant la charge de travail quotidienne que représente la production de la solde avec les anciens calculateurs (Louvois et GDS pour l'armée de l'Air et de l'Espace).

L'ensemble de la chaîne a donc été mis sous tension forte, sans compter la crise COVID qui nous a frappés au moment de la manœuvre délicate de bascule de l'armée de Terre, mais le professionnalisme et la résilience du personnel du SCA et des armées ainsi que la planification minutieuse des opérations de préparation nous ont permis, collectivement, d'être au rendez-vous fixé par la ministre des Armées.

QUELQUES DONNÉES CHIFFRES SUR LES PERSONNELS DU SERVICE MOBILISÉS ?

Du côté du SCA, l'ensemble du personnel des bureaux « droits financiers individuels » (DFI) des GSBdD a été mobilisé, ce qui représente plus de 900 personnes à former, équiper et accompagner dans cette phase de transition et d'évolution professionnelle résultant de la mise en œuvre de ce nouveau calculateur et des processus associés.

Au niveau central, le personnel de l'ENS a été au cœur de nos préoccupations car il a fallu, en plus de la formation aux nouveaux outils, l'accompagner dans le cadre de la montée en puissance de l'organisme nouvellement créé.

Je rappelle que l'ENS a été construit avec du personnel en provenance du CISDP, du Service Exécutant de la Solde Unique (SESU) et des CERHs. Au bilan, ce sont plus de 280 personnes qu'il a fallu accompagner dans cette mobilité professionnelle.

Enfin, le personnel du CISDP, centre expert et tête de chaîne solde et administration du personnel (ADP), et de la SDDIEJ³ a œuvré sans relâche depuis le début du programme pour sa réussite avec, encore une fois, l'obligation de maintenir la production mensuelle de la solde sous Louvois.

¹ CERHs : centres d'expertise RH des armées

² SIRH : système d'information RH

³ SDDIEJ : Sous-direction Droits individuels – Études juridiques

Source Solde facilite le travail de suivi et d'analyse des gestionnaires RH, permettant de les recentrer sur l'accompagnement humain, et celui des experts solde sur le contrôle de la solde. Les nouveaux outils de vérification mis à disposition permettent également aux gestionnaires de consulter les messages d'alerte pour agir au plus tôt sur un dossier administratif mais aussi de réaliser une analyse ciblée.

Les administrants de proximité au sein des GSBdD principalement et des organismes d'administration non embasés ont été formés aux outils fournis par Source Solde. Ils accèdent ainsi aux résultats de solde détaillés et intermédiaires, aux informations administratives afférentes et à la synthèse de la situation solde du militaire. C'est une avancée majeure, qui leur offre une forte visibilité sur la situation de leurs administrés. Toutefois, leur rôle ne change pas fondamentalement avec l'arrivée de ce nouvel outil.

Les militaires quant à eux disposent d'une plus grande transparence sur leur solde, en direct, via un portail dédié Source Solde sur Intradef. Ce portail permet, de façon simple et intuitive, d'améliorer l'information : accès aux données administratives prises en compte dans le calcul de leur solde, aux bulletins de solde et aux documents individuels, ainsi qu'à l'historique des virements. Le nouveau bulletin mensuel de solde, également disponible sur internet via l'ENSAP¹, a été enrichi et permet au militaire d'avoir une vision précise notamment sur les activités prises en compte pour le calcul de sa solde.

Source Solde permet de rendre le militaire davantage acteur de sa solde, grâce au portail qui lui est désormais accessible.

3 | BASCULE PROGRESSIVE DES ARMÉES SOUS SOURCE SOLDE

BASCULE DE LA MARINE NATIONALE ■

Au cours du premier semestre 2019, le calculateur Source Solde a atteint le niveau de maturité attendu et l'ensemble de l'écosystème était prêt, permettant de procéder sereinement à la bascule de la Marine nationale sur la solde du mois de mai 2019. Depuis, la solde des marins répond aux critères de



qualité fixés par le ministère permettant de leur fournir une solde juste et à temps. La décroissance du nombre de connexions des marins au portail Source Solde, dans les semaines qui ont suivi sa mise en service, a montré leur sérénité face à ce changement de calculateur, attestant ainsi du niveau de qualité atteint.

Le retour d'expérience des premiers mois de solde a permis d'affiner le dispositif d'accompagnement pour l'armée de Terre.

BASCULE DE L'ARMÉE DE TERRE ■

L'armée de Terre, et plus précisément l'ensemble des personnels géré par le SIRH Concerto, c'est-à-dire également le personnel du Service des essences des armées, du Service d'infrastructure de la Défense ainsi que les magistrats, greffiers militaires et commissaires d'ancrage Terre, ont été raccordés à Source Solde sur la solde d'avril 2020.

Il faut souligner que cette bascule s'est déroulée durant la première période de confinement engendrée par la propagation de la COVID-19 : cette opération a été rendue possible par l'engagement sans faille des différents acteurs concernés par la vague 2, en particulier les organismes de la chaîne solde du SCA, en première ligne pour la production et la réalisation des versions évolutives et correctives intégrées dans le calculateur Source Solde.

Une majeure partie du personnel militaire est donc maintenant soldée via Source Solde avec le niveau de qualité et les performances attendues.

Le retour d'expérience de la réalisation du plan annuel de mutation de l'armée de Terre confirme les très bons résultats obtenus lors de la vague 1², et ce pour un volume très important de soldes à calculer.

LA PROCHAINE VAGUE ■

« Agir pour le quotidien des militaires et de leurs familles, c'est aussi rétablir un fonctionnement normal de la solde. Nous y sommes parvenus grâce à l'engagement de tous les services du ministère. Après la Marine, c'est l'armée de Terre qui a basculé sur Source Solde au cœur du confinement et en janvier 2021, l'ensemble des armées et des services sera définitivement sorti de Louvois. Alors, je vous le dis, il y a des réussites dont nous pouvons collectivement être très fiers. »

Discours de rentrée prononcé par la ministre des Armées, Madame Florence Parly, le 16 septembre 2020 à Balard.

Le processus pour la dernière vague est bien engagé puisqu'après la validation de la phase de solde à blanc, l'armée de l'Air et de l'Espace et le Service de santé des armées ont entamé la phase de répétition générale (solde en double) destinée à s'assurer du bon fonctionnement de l'ensemble des chaînes RH-Solde de chacune des entités.

C'est à l'issue de cette dernière phase que la décision de bascule sera prise. Une fois cette vague achevée, le ministère aura finalisé le déploiement de Source Solde au profit de l'ensemble des Armées et Services.

¹ ENSAP : Espace Numérique Sécurisé de l'Agent Public

² La vague 1 correspond à la bascule des personnels de la Marine nationale sous SSLD

TÉMOIGNAGES



Mme Martine Adjointe au chef de la division QUALIQ Marine à l'ENS (Toulon)

La bascule du système de rémunération militaire sous Source solde s'est traduite par la mise en place de procédures de solde adaptées à cet écosystème et par une organisation, constituée par les antennes QUALITE-LIQUIDATION (QUALIQ) co-localisées avec les CERHs d'armées.

Les QUALIQ répondent ainsi à trois objectifs :

- replacer les moyens de contrôle, d'ajustement et de validation des soldes, sous la responsabilité

directe de l'ordonnateur secondaire

- faire opérer par l'ENS les saisies directes dans le système d'information de la solde
- rapprocher l'organisation et le système des normes et contrôles des standards applicables au système de rémunération de droit commun dans la fonction publique, et les rendre plus lisibles pour la chaîne comptable publique.

Depuis la solde du mois de mai 2019, date de la bascule de la Marine nationale sur le calculateur Source Solde, la QUALIQ Marine, constituée de 36 personnels civils et militaires d'active et de réserve, effectue la sécurisation habituelle des cycles de solde en analysant les soldes des marins par le biais de requêtes systématiques ou conjoncturelles, afin d'assurer le paiement d'une solde juste aux administrés. Rencontre avec Mme Martine, adjointe au chef de la division QUALIQ (qualité et liquidation de la solde) Marine de Toulon.

Votre poste semble être à la fois très lourd en responsabilités et couvrir un champ de compétences extrêmement large. Pouvez-vous nous expliquer brièvement vos missions quotidiennes ?

Il n'y a pas de journée type au sein de la division QUALIQ Marine, cela dépend de l'actualité de la solde et des événements survenant à tout moment. Toutefois, les principales missions consistent à :

- participer au pilotage des cycles de solde en coordination avec la division production de l'ENS et le CERH
- gérer le suivi du reporting afin de tracer les différents contrôles effectués sur les cycles de solde
- gérer les activités annexes (RH, soutien, etc.)
- vérifier et valider les lettres de notifications de trop-versés de solde avant transmission aux administrés.

En quoi la création de l'ENS en 2019, suivie de sa montée en puissance progressive depuis le premier semestre 2020 a-t-elle impacté vos missions ? Que retirez-vous de cette création ?

La création de l'ENS a permis de regrouper au sein d'une même entité les agents en charge de la production, de la liquidation et de l'ordonnancement de la solde des militaires. Cette mise en place a donné aux divisions QUALIQ la possibilité de régler avec plus de fluidité et de rapidité les dossiers au cours du cycle de solde. L'ENS étant encore en cours de montée en puissance avec la future bascule de la vague 3 (armée de l'Air et de l'Espace et Service de santé des armées) au mois de janvier 2021, l'activité n'est pas encore entrée en mode nominal.

La crise sanitaire liée au déclenchement de la pandémie de la COVID-19 dès le début de l'année 2020 a modifié le quotidien de la majorité des personnels du MinArm. Néanmoins, la solde est une mission qui ne peut souffrir de discontinuité. Pouvez-vous revenir avec nous sur cette période ?

Pendant la période de la pandémie liée à la COVID-19, j'ai assuré l'intérim du chef de division en mission sur le porte-avions Charles de Gaulle, puis pendant son confinement. Cette période a généré beaucoup de modifications de mes activités relatives notamment à la gestion du plan de continuité d'activité et des disponibilités des agents ainsi que la gestion du stress induit par ce contexte inédit.

Êtes-vous formée pour cela ? Au-delà d'une charge de travail que nous imaginons aisément avoir augmenté, avez-vous rencontré des difficultés particulières pour assurer vos différentes missions ?

Le fait d'avoir travaillé en binôme avec le chef de division depuis septembre 2018 m'a permis tout naturellement de prendre la suite des activités et de ne pas être mise en difficulté sur ces missions.

Les principaux interlocuteurs de la QUALIQ Marine ayant aussi appliqué un plan de continuité d'activité, il a été à chaque fois possible de contacter un référent disponible, même si le volume des flux de données RH transmis vers le calculateur a été réduit, notamment en raison des fermetures ou ouvertures partielles de certains services.

De plus, la situation a permis de faire émerger un esprit d'entraide au sein de la division et de partager le surplus d'activité en fonction des capacités de chacun.

La Marine a basculé sur SSDL : à votre niveau, cette bascule a-t-elle des conséquences palpables ? Vos modes de travail ont-ils évolué en raison de cette bascule ?

Après plus d'un an de bascule sur Source solde, pour la Marine, le calculateur est fiable, le retour des administrés est positif. La bascule anticipée de la Marine a permis à celle-ci d'être un soutien auprès des autres divisions QUALIQ dans le cadre de leur propre bascule. Les divisions QUALIQ ont pu mettre en place et partager de nombreuses requêtes permettant l'amélioration de la fiabilisation de la solde. Cela a généré un dialogue et une amélioration continue du système par un partage des bonnes pratiques.



M. Carlos, Chef d'atelier à la Division SIRH du CERHS (Terre) de Nancy

Monsieur Carlos est chef d'atelier à la division SIRH¹ du CERHS². Disposant d'un adjoint et de quatre traitants, il a été en première ligne de deux événements majeurs ayant impacté le ministère des Armées ces derniers mois : le déclenchement de la crise sanitaire liée à la pandémie de la COVID-19 dès la fin du mois de février 2020 et le basculement de l'armée de Terre sous Source Solde (SSLD) le 1^{er} avril 2020. Il revient pour nous sur cette période particulière et nous explique les enjeux de sa mission, au service des forces.

Il revient pour nous sur cette période particulière et nous explique les enjeux de sa mission, au service des forces.

Des experts au service de la fiabilisation de la solde des militaires

Depuis le basculement de l'armée de Terre sous Source Solde le 1^{er} avril 2020, notre mission première est de fiabiliser le SIRH CONCERTO³ sur toutes les informations types (IT)⁴ ayant un impact sur la solde mensuelle des militaires de l'armée de Terre, calculée mensuellement par SSLD. Ces données doivent être fiables et correspondre parfaitement à la situation des administrés, afin que la solde versée en fin de mois soit la plus juste possible et, ainsi, éviter des moins-versés ou des trop-versés.

Pour obtenir ces informations, nos interlocuteurs sont les organismes d'administration (OA), au plus proche des administrés. En cas d'erreur, l'information doit être corrigée le plus rapidement possible afin que la modification soit transférée à temps dans le calculateur.

Depuis la bascule sous Source Solde, le Commissariat exerce la plénitude de ses attributions. Un nouveau calendrier de la solde a été édité par le SCA et nous sommes contraints par les dates de flux qu'il impose. Nos journées de travail sont donc rythmées par ce dernier, qui a été modifié à la suite du basculement sous Source Solde. Il a été simplifié et rendu plus lisible pour les entités chargées de la gestion de la solde au quotidien, comme mon atelier ou les QUALIQ⁵.

Le basculement sous Source Solde, l'apprentissage d'un nouveau métier

Avant le raccordement de l'armée de Terre à Source Solde le 1^{er} avril, les opérateurs fonctionnaient avec Louvois et s'occupaient des soldes en double et des soldes à blanc en parallèle. La coexistence des deux calculateurs a significativement augmenté la charge de travail, d'autant que nous fonctionnions en effectifs réduits du fait du contexte sanitaire.

Nous avons été préparés à la bascule sous Source Solde grâce à la mise en place de formations sur ce nouveau calculateur, ainsi que sur l'outil PHILÉAS (outil de communication/workflow entre les différents acteurs). Des spécialistes de SOPRA sont venus, puis des formations ont été organisées en interne pour apprendre à naviguer, à utiliser l'outil, à rechercher des informations. Nous avons ainsi développé nos compétences sur les différents outils afin d'oublier les vieux réflexes pris sous Louvois, maîtriser les nouvelles procédures et les méthodes de travail de SSLD. Nous avons appris un nouveau métier et aujourd'hui nous pouvons remplir les nouvelles missions demandées

au CERHS pour la fiabilisation des données et communiquer dans un langage homogène avec l'antenne QUALIQ de Nancy de l'ENS, en charge de la production et de la sécurisation de la solde sur Source solde.

Avec SSLD, il n'y aura pas moins de requêtes car elles sont là pour détecter en amont les erreurs. En revanche, après quelques mois d'effectivité de SSLD, je suis persuadé qu'il y aura moins d'anomalies que sous Louvois car le calculateur est vraiment fiable. Par exemple, sous Louvois, on n'arrivait pas à faire payer certaines indemnités alors que le calculateur SSLD arrive bien à les régulariser en fonction des données prises en compte.

Assurer la continuité de la mission en période de crise sanitaire

Nous avons continué à mener nos missions auprès des soutenus durant la crise sanitaire. La solde de mars a été assurée sous l'ère Louvois et, avec la bascule au 1^{er} avril, on aurait pu fermer le centre... Mais il y avait tous les à-côtés, notamment l'analyse des requêtes restantes de l'ère Louvois pour des saisies effectuées avant le 1^{er} avril. Il fallait injecter les corrections le plus rapidement possible dans Source Solde.

Avec le recul, je peux dire que ça s'est bien passé. Nous étions en moyenne deux ou trois en fonction par bureau, tout en respectant les gestes barrières. Il y avait une bonne entraide entre les différents ateliers et avec les OA, qui avaient les mêmes problématiques que nous : les missions devaient être poursuivies malgré les effectifs réduits. J'aimerais que cet esprit de solidarité perdure.

ADC Pascal, Bureau emploi du CERHS (Terre) de Nancy

Ancien radiotélégraphiste au sein de l'ALAT⁶, l'adjudant-chef Pascal n'était pas forcément destiné à servir au sein du bureau emploi (BE) du CERHS. Après une première partie de carrière largement marquée par l'opérationnel (ex-Yougoslavie, Albanie, Côte d'Ivoire, Afghanistan...), il rejoint la division des traitements Louvois (DTL) le 1^{er} mai 2013, en pleine crise des trop-versés. Il revient pour nous sur son expérience et son poste actuel, qu'il a tenu en pleine crise sanitaire.



Un parcours atypique, marqué par la gestion de la crise Louvois

À la DTL, ma mission principale était de prendre en charge les courriers des administrés, suite aux envois des lettres de trop-versés. Ce n'était pas chose facile mais j'ai eu la chance d'évoluer au sein d'une équipe soudée et efficace. Le commandement m'a fait confiance et j'ai rejoint l'équipe d'un capitaine dans une cellule de pilotage au sein de cette division. J'ai tout appris auprès de lui, en particulier la maîtrise de la bureautique. Au fur et à mesure que la manœuvre avançait, cette cellule a grossi et a été intégrée au bureau emploi (BE).

¹ SIRH : système d'information ressources humaines

² CERHS : Centre expert des ressources humaines et de la solde Terre. Il existe un centre équivalent par armées et pour le SSA

³ CONCERTO est le nom du système d'information des ressources humaines (SIRH) de l'armée de Terre

⁴ Par exemple, la situation familiale (nombre d'enfants, union), les conditions de logement (changement d'adresse), etc.

⁵ QUALIQ une antenne qualité et liquidation de la solde

⁶ ALAT : aviation légère de l'armée de Terre

J'ai quitté la DTL mi-2014 pour rejoindre le BE. Depuis, je suis en poste à la cellule gestion des flux. Nos missions appartiennent à un domaine sensible et, pour en assurer le suivi, une bonne communication avec nos chefs est nécessaire. On se souvient du choc que cela a créé en 2013-2014 auprès des administrés, dans les journaux télévisés, etc. C'est pourquoi je tiens à souligner la qualité de l'humain, la confiance et l'écoute qu'ils nous accordent au quotidien.

La bascule sous Source Solde (SSLD) : récupération de la fiabilisation des données RH et mise en place du calcul ante démarrage (CAD)

La solde est organisée de manière cyclique sous la forme de périodes successives de cycles « chauds » et de cycles « froids », ces derniers étant consacrés aux tâches de fond (questions diverses posées par les organismes d'administration, dossiers de reversements des suppléments familiaux, etc.). Le cycle « chaud » correspond au calcul de la solde, qui dépend étroitement des droits ouverts aux administrés. Depuis la bascule sous SSLD, la responsabilité du calcul de la solde des dossiers des administrés relève de la division QUALIQ de l'établissement national de la solde (ENS). Le CERHS est, quant à lui, en charge de la fiabilisation des données RH à impact solde. Plus précisément, le bureau emploi est garant de la coordination de l'ensemble de ces activités d'analyse/fiabilisation/correction au sein du CERHS. Il chapote l'ensemble des divisions.

« Au quotidien, nous travaillons par exemple sur la gestion des comptes du personnel du CERHS pour des applicatifs métiers très spécifiques. On travaille aussi sur les requêtes, qui correspondent à des demandes spécifiques et ciblées. Par exemple, on peut être amené à rechercher l'ensemble des personnels ayant perçu une avance de solde et qui ne l'ont pas remboursée. Pour cela, on utilise le système SISIS¹ qui nous permet d'obtenir les historiques des dossiers.

En effet, l'intégration des informations Louvois dans Source Solde n'est ni instantanée, ni automatique. Elle nécessite des phases d'analyse et d'intégration car l'ancien calculateur Louvois continue de générer des rappels positifs ou négatifs. C'est pourquoi nous travaillons sur un petit module appelé « calcul ante démarrage » (CAD). Si vous touchez à un dossier à l'heure actuelle avec un rappel à faire sur deux ans, une partie sera « ante démarrage », c'est-à-dire antérieure à l'échéance de bascule sur Source Solde (tout ce qui va concerner Louvois). Pour tous ces rappels,

on contrôle. Puis soit on les valide, soit on les refuse. On prépare des fichiers de travail toutes les semaines qu'on transmet aux ateliers, les interlocuteurs de proximité des organismes d'administration (OA) : chaque OA a un atelier de référence. Nous, on n'intervient pas dans le dialogue entre l'atelier et l'OA. Nous intervenons à un niveau différent : notre rôle est de piloter l'activité des ateliers et éventuellement, de procéder à des saisies en masse sous certaines conditions ».

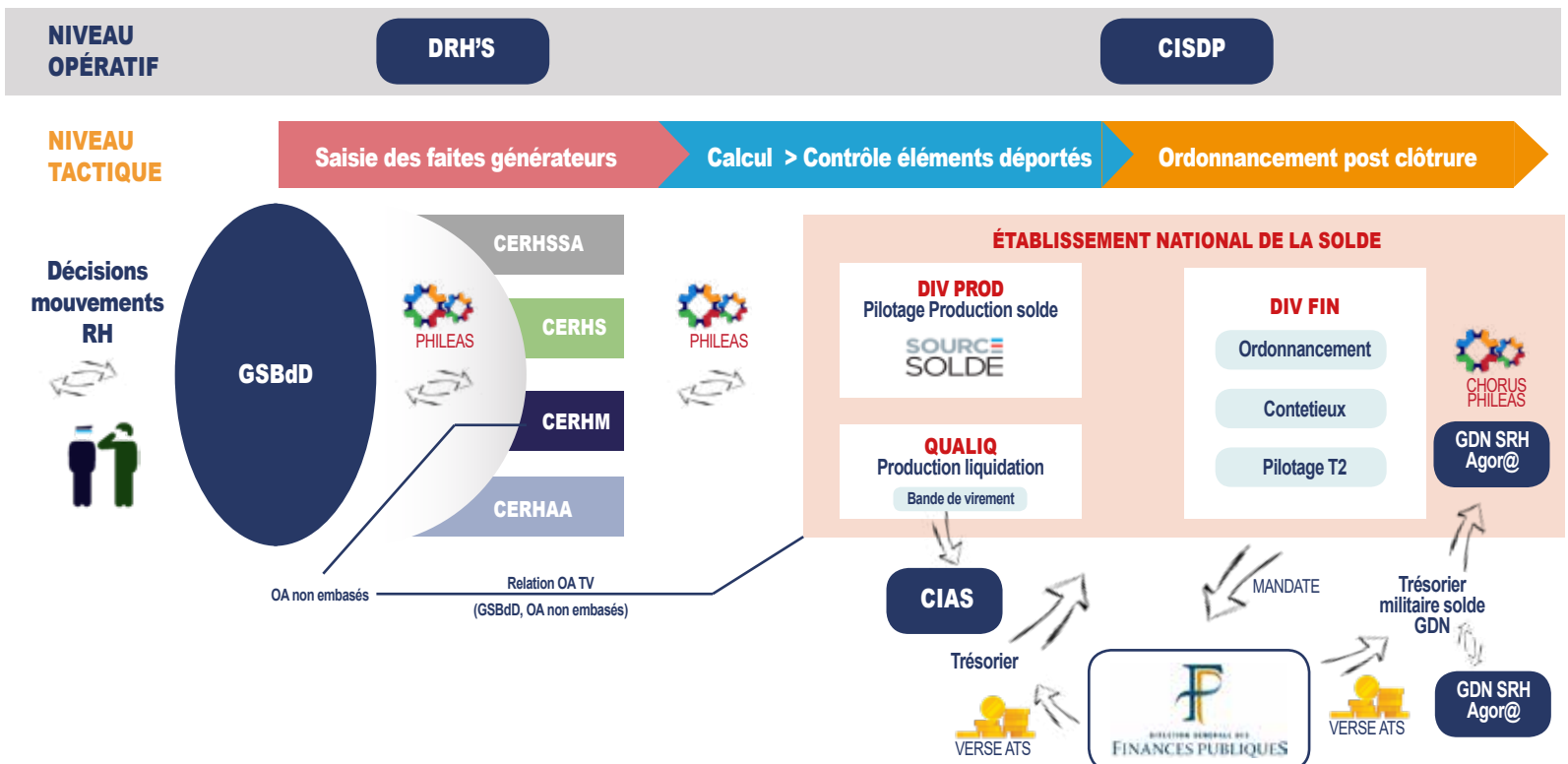
Assurer la continuité de la mission en période de crise sanitaire

Je suis resté en poste au cours de la première vague de la crise sanitaire. Ce qui a changé, ce sont les horaires et le rythme de travail, car il fallait boucler les dossiers en temps et en heure, malgré la réduction des effectifs. Avec le recul, je n'appréhende pas la seconde vague car je sais qu'on sera capable de mener à bien nos missions, même si on doit commencer plus tôt et finir plus tard.

Il ne faut pas oublier une chose, c'est qu'on est là pour les administrés. Par exemple, quand on traite les dossiers de reprise de militaires décédés en opération, on sait que derrière il y a une famille, donc qu'il faut aller vite. Même chose pour le militaire qui est au fin fond du Mali ou dans un régiment relativement isolé. Il est de notre devoir d'accorder toute notre attention au traitement de chaque dossier. Il ne serait pas acceptable que la solde d'un militaire qui compte sur nous, ne lui soit pas versée de façon juste et à temps. Plus que la hausse de la charge de travail, c'est la préservation de la santé des personnels qui constitue notre priorité et nous pousse à respecter strictement les précautions sanitaires imposées pour lutter contre la propagation de la COVID-19 et assurer la continuité du service.

¹ SISIS : Système d'information de suivi des incidents de solde

L'ÉTABLISSEMENT NATIONAL DE LA SOLDE DANS L'ÉCOSYSTÈME DE LA SOLDE | SSLD



L'EMPLOI DE LA RÉSERVE OPÉRATIONNELLE AU COMMISSARIAT DES ARMÉES

Winston Churchill écrivait : « Être réserviste, c'est être deux fois citoyen ! »

Cette affirmation est plus que jamais d'actualité, avec une séquence importante dédiée à une catégorie toute particulière de personnels militaires, les Journées Nationales du réserviste (JNR).

Le 12 octobre dernier, et jusqu'au 12 novembre, se sont tenues les JNR sous l'égide de la secrétaire générale de la Garde nationale (SGGN), le général de brigade aérienne Véronique Batut, en poste depuis le 1^{er} août 2020. Ouvertes lors des Rencontres de la Garde nationale et closes lors du ravivage de la Flamme sous l'Arc de triomphe, ces journées mettent à l'honneur les hommes et les femmes qui s'engagent aux côtés des armées.

De quoi parle-t-on exactement ? La Garde nationale existe depuis octobre 2016 et concerne environ 77 000 personnes, dont 6500 réservistes actifs chaque jour au sein du ministère de l'Intérieur et du ministère des Armées. Elle regroupe l'ensemble des réservistes opérationnels des armées et formations rattachées du ministère des Armées, de la Gendarmerie nationale et de la Police nationale. L'objectif de 40 000 réservistes au ministère des Armées est aujourd'hui atteint.

Le réserviste opérationnel est un citoyen volontaire qui, après avoir signé un contrat d'engagement, participe, selon ses disponibilités et les besoins de son autorité d'emploi, à l'activité opérationnelle des forces armées et des forces de sécurité intérieure. À ce titre, les réservistes opérationnels des forces armées réalisent leurs périodes de réserve sous statut militaire (article L. 4211-5 du code de la défense).

Le réserviste citoyen ne relève pas de la Garde nationale mais de la Réserve civile.

Les réservistes sont donc au cœur de la mission des armées, comme l'a rappelé le général Véronique BATUT dans son discours introductif à ces journées : le réserviste est « un opérationnel au sein des forces et un citoyen dans la nation ».

Les JNR sont désormais un rendez-vous annuel, dont les enjeux sont multiples : mettre en lumière la réserve opérationnelle et les réservistes, susciter des vocations notamment parmi les plus jeunes, valoriser les réservistes et favoriser l'adhésion des employeurs.

LA RÉSERVE AU SCA

QUI SONT LES RÉSERVISTES DU SCA ?

Le SCA est un service employeur et gestionnaire de réservistes.

La sous-direction « employeur » est chargée du suivi des réservistes employés par le SCA, la division de gestion des corps étant quant à elle responsable de la gestion des commissaires et aumôniers de réserve, employés par le SCA ou d'autres armées directions et services.

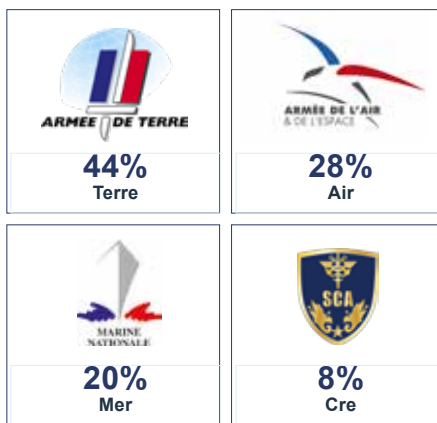
Le délégué aux réserves anime et coordonne l'ensemble des actions concernant les réserves, et est membre du collège des délégués aux réserves sous l'égide du délégué interarmées aux réserves¹.

Les profils des réservistes SCA sont extrêmement variés :



À noter un fort engagement des femmes dans la réserve du SCA avec un tiers des effectifs totaux.

Répartition des réservistes employés par le SCA



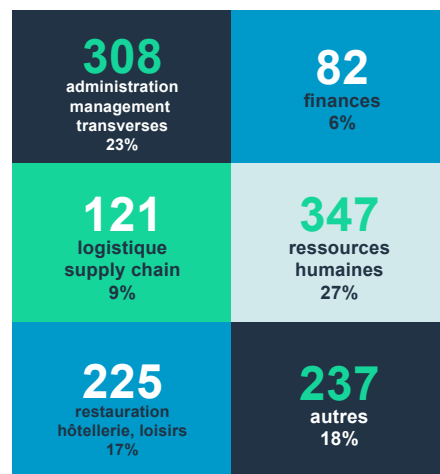
QUELLES MISSIONS ?

Au même titre que l'ensemble des ADS, le Commissariat des armées emploie en son sein des réservistes pour mener à bien le contrat opérationnel qui lui est confié. Ce sont ainsi 1400 hommes et femmes engagés au quotidien au sein des établissements du Service. Pleinement opérationnels, ils servent à près de 80 % dans les GSBdD participant au soutien opérationnel des forces armées. En fonction de leur expertise, on les trouve aussi dans les PFC, ELoCA, écoles de formation ainsi bien sûr qu'en administration centrale.

Ils sont de fait employés sur tout le territoire national, mais aussi outre-mer au sein des DICOM, ainsi que pour certains d'entre eux en OPEX en fonction des besoins de l'EMO SCA, et ce à tous les niveaux de la chaîne hiérarchique.

Même si les métiers qu'ils exercent sont très variés et recouvrent l'ensemble du spectre du soutien (cuisiniers, conducteurs de poids lourds ou d'autobus, agents de gestion des stocks), beaucoup d'entre eux travaillent dans les domaines RH ou de l'administration générale.

Domaines d'emploi des réservistes employés par le SCA



¹ DIAR, rattaché à l'EMA, en charge de la coordination de l'emploi, de la gestion et du recrutement, et de l'animation de l'action des délégués aux réserves placés dans ce périmètre

QUELLE EST LEUR PLUS-VALUE POUR LE SCA ?

Avec la crise sanitaire actuelle notamment, les réservistes permettent de faire face à l'accroissement de la charge de travail, particulièrement dans les domaines de l'administration du personnel et de la solde, fortement touchés par les mesures de confinement entraînant une réduction des personnels présents dans ces services pour assurer les actes de la vie courante (ordres de mission, éléments variables de la solde, travaux de chancellerie, dossiers d'engagement/renouvellement, contrôle des sa-

sies des activités réserve des formations et saisies des activités réserve des établissements du SCA, etc.).

Le SCA dispose d'une composante réserve disponible, active et compétente, capable à tout moment de servir au profit de l'ensemble de ses organismes. Elle concourt au bon fonctionnement des établissements dans un contexte de transformation profonde du Service.

Cette capacité de renforcement, continue ou ponctuelle, est indispensable à la réalisation de son contrat opérationnel et à la mise en œuvre des mesures de durcissement militaire du Service.

TÉMOIGNAGE DU MAJOR MICHEL Réserviste, GSBdD de Rochefort-Cognac

Réserviste depuis 5 ans au service achats finances puis à la division conduite du soutien, j'ai occupé des postes de responsabilité pour pallier le départ de plusieurs commissaires en opérations extérieures. Durant ces années, j'ai accompagné le commandant d'unité dans les nombreuses tâches et travaux dédiés à notre unité, notamment dans le cadre de la transformation du SCA. Ce travail a nécessité un investissement personnel de tous les instants compte-tenu des dossiers à conduire, des actions à mener et des impératifs de la fonction achats finances. J'occupe aujourd'hui le poste d'adjoint au chef du bureau ressources.



Tout ce travail n'aurait pu se faire sans la confiance de la hiérarchie qui m'a pleinement accompagné et soutenu ainsi que du personnel de l'unité qui m'a toujours apporté son soutien et m'a toujours permis de tenir les objectifs même dans des conditions dégradées.

Sous-officier de réserve, j'ai pu bénéficier d'un poste à responsabilité correspondant pleinement à mes attentes et à mon état d'esprit. Le rôle de réserviste a évolué notamment dans son approche des fonctions occupées nécessitant compétence, engagement et exemple pour les plus jeunes : aujourd'hui le réserviste peut occuper des postes variés en fonction de ses qualifications et des besoins des unités.

Je conseille à ceux qui le peuvent de s'engager en contrat réserve car le soutien a besoin de ces renforts appréciés !

DEUX TYPES DE RÉSERVES EN FRANCE : OPÉRATIONNELLE ET CITOYENNE

La Publication Interarmées PIA-4.14.4 réserves du 5 juin 2018 définit la politique d'emploi des réserves des armées, constituées de :

- La réserve opérationnelle : la RO de premier niveau (RO1) sont les citoyens français volontaires ayant signé un contrat d'engagement à servir dans la réserve (ESR). Elle est abondée par la réserve opérationnelle de deuxième niveau (RO2) ou réserve de disponibilité, composée des anciens militaires ou volontaires des armées ayant quitté le service actif depuis moins de cinq ans.
- La réserve citoyenne de défense et de sécurité : ce sont des citoyens bénévoles, qui contribuent à entretenir l'esprit de défense et à renforcer le lien entre la nation et ses forces armées, tout en apportant aux forces des expertises supplémentaires dans des domaines présentant une forte dualité civilo-militaire.



TÉMOIGNAGE DU CR1 ERWANN 31 ans, engagé depuis 3 ans au sein du SCA au titre de la réserve opérationnelle

Dans le civil responsable de programmes, le CR1 Erwann pilote divers projets et vise à garantir l'atteinte des objectifs pour améliorer l'expérience et la satisfaction des clients.

- **Quelles sont vos missions au sein de la GN ?**
Je travaille sur un important projet qui vise à ren-

forcer le soutien de proximité pour les militaires et notamment sous deux angles : mise en place de nouveaux outils pour prendre en compte et mesurer la satisfaction des militaires avec EUREKA et au sein des espaces ATLAS, espaces garantissant un soutien en tout temps et en tout lieu, et la définition et le déploiement d'une nouvelle politique dite de relation client à destination des GS pour les soutenus en coordination avec les CIS.

- **En quoi ce double statut est-il un atout ?** Mon statut de réserviste opérationnel et civil est la garantie de développer des compétences dans un contexte très différent du quotidien, c'est-à-dire dans un environnement très particulier, celui des armées. Pour moi, être réserviste, c'est travailler son adaptabilité à toutes les situations, c'est faciliter la collaboration dans l'intérêt de tous, et c'est développer l'esprit de résilience.

- **Comment votre entreprise soutient-elle votre engagement ?** Cela rend nécessaire un esprit de confiance avec l'employeur, avec l'équipe de direction et les ressources humaines, qui sont au courant de mon engagement au sein de la Garde nationale. Nous travaillons ensemble afin de faciliter ma mise à disposition pour l'exercice de mes missions au sein du SCA.
- **Un conseil pour ceux qui hésitent à s'engager ?** Foncez, c'est avant tout une expérience humaine riche en valeurs !
- **Qu'avez-vous retenu de ces journées ?** Les JNR sont le parfait rendez-vous pour partager son engagement avec le grand public et les autres réservistes. Cette année a été l'occasion pour moi de préciser ma mission au sein du SCA et valoriser l'ambition de mettre le soutenu au cœur des processus de soutien.

INTERVIEW DU CRG1 FRANÇOIS-ALAIN SERRE

Le PAM 2020 a été très favorable pour les commissaires généraux et les commissaires en chef, dont certains ont été nommés à des postes très importants et dans des domaines très variés au sein du ministère et au-delà. Cela constitue une reconnaissance à la fois de l'apport du corps et des compétences détenues par chacun de ces titulaires de postes.

Rencontre avec l'un d'entre eux, le CRG1 SERRE, nouvellement nommé directeur de projet Transformation à l'état-major des armées.



Notre entretien avec le CRG1 SERRE a été fixé un matin d'octobre dans son nouveau bureau, au cœur du labyrinthe des couloirs de l'état-major des armées (EMA), à Balard. Face à ce commissaire général au parcours ultra-complet, difficile de ne pas entamer la discussion par une question sur l'impact de son corps d'appartenance sur son poste actuel. Une remarque balayée d'emblée par l'ex-officier général en charge de la transformation (OGT) du Service du commissariat des armées...

Il répond du tac au tac : « Lors de mon arrivée à l'EMA on m'a clairement dit : Vous êtes un officier général de l'état-major des armées comme un autre et non le commissaire de service ». Car en effet, l'idée générale à l'EMA, c'est de ne pas cloisonner. Les problématiques sont globales. Un constat confirmé par la formule aussi concise qu'efficace du major général des armées (MGA), l'amiral CASABIANCA, qui résume le mode de travail de l'EMA en ces termes : « La collégialité arbitrée et la subsidiarité responsable. »

« Si, de fait, mon poste me place dans une position d'ambassadeur du SCA, je n'ai pas été recruté pour cette raison. J'ai été recruté pour occuper un poste d'officier général à l'EMA. J'arrive avec mes compétences, mon expérience et ma sensibilité de commissaire, comme mon chef (ndlr. VAE MALETERRE) a été recruté pour ses compétences, son expérience et sa sensibilité issue de sa carrière dans la Marine, notamment de sous-marinier nucléaire ou d'ancien ALINDIEN'. C'est en additionnant les expériences et les compétences de l'ensemble de ses personnels que l'EMA peut avoir une vision complète de son domaine. »

À propos de cette sensibilité justement, le CRG1 SERRE insiste : « La sensibilité est au moins aussi importante que la compétence et l'expérience. Si on n'a pas le regard tourné vers certains sujets, on ne les voit pas. L'EMA se doit de disposer d'officiers qui ont le regard tourné sur tous les sujets, c'est

pour cela qu'il faut un panel assez riche de profils. » En ce qui le concerne, le curseur se situe inévitablement au niveau du soutien, en particulier le soutien courant, domaine intimement lié à son expérience. Pour comparaison, son prédécesseur, artilleur, avait une sensibilité différente en tant qu'ancien chef de corps d'un régiment d'artillerie de montagne, il accordait une importance toute particulière aux besoins du commandement et de chacun des régiments. « C'est en croisant toutes ces approches qu'on parvient à quelque chose de complet. Et c'est un des grands génies de l'armée française que de faire alterner différents profils sur les postes, y compris aux postes d'officiers généraux à l'EMA. »

Aujourd'hui, et d'après l'instruction n°600/ARM/EMA/ORH/REG relative à l'organisation et au fonctionnement de l'état-major des armées du 03 septembre 2020, le CRG1 SERRE détient une double casquette. Il est à la fois directeur de projet « transformation » et suppléant du SCEM² « performance ».

EXTRAIT DE L'IM 600

L'officier général, directeur de projet « transformation » organise et conduit les travaux relevant de l'exercice des responsabilités du CEMA en matière de gouvernance et de suivi de la transformation des ADS³. À cette fin, il est le garant de la cohérence interarmées des transformations et de chacun des chantiers dont il assure le suivi. Il anime la gouvernance dédiée au sein de l'EMA et représente l'EMA dans les instances ministérielles de suivi et de coordination de la transformation. Il anime les travaux d'évaluation de la performance des chantiers de transformation. Il est le garant de la transversalité des travaux produits par les divisions en lien avec la division « organisation ressources humaines », il veille à la cohérence des projets de transformation avec la programmation des ressources humaines. Il supplée le SCEM « performance » en cas d'absence ou d'empêchement ».

Au regard de ses nouvelles responsabilités, il serait inconcevable de sous-estimer l'importance de sa précédente expérience en tant qu'officier général en charge de la transformation du SCA : « Forcément, les sujets de transformation, je les ai déjà vus. Je sais comment se passe la conduite de projet au niveau ministériel, au niveau politique, car il y a une grosse dimension politique, au sens générique du terme. Il faut être capable d'appréhender par cette lunette les sujets de transformation et de pouvoir les



expliquer à l'extérieur, les valoriser. La valorisation du ministère à travers ses projets de transformation est intéressante en cela qu'elle permet de montrer qu'il est capable de se transformer et donc qu'il est pertinent de lui donner des moyens. On montre que les ressources qu'on donne au ministère sont utilement employées. C'est un cercle vertueux. »

Et lorsqu'on insiste pour qu'il fasse un parallèle entre son ancien poste et son poste actuel, le nouveau directeur de projet « transformation » de l'EMA nous confie : « La transformation du Service du commissariat des armées est très bien jugée à l'EMA et au niveau du ministère. Des sujets tels que le déploiement des espaces ATLAS ou la production des nouveaux équipements du combattant intéressent jusqu'au cabinet du Premier ministre. Il faut les valoriser car ce sont des modernisations réelles et concrètes, qui touchent au quotidien des militaires. C'est un des axes prioritaires du gouvernement : que la transformation publique se traduise quotidiennement dans la vie des administrés, des agents de l'État et de leurs familles. Le fait que les espaces ATLAS puissent apporter un soutien concret aux familles, notamment quand les militaires sont en projection à l'extérieur, c'est un élément important, positif, de la transformation du SCA qui répond également aux objectifs du Plan famille. »

En 2020, plus de 57% des commissaires sont em-

ployés hors du SCA (SSA, EMA, EMM, EMAT, DGA, SGA, EMAA, EMAAE...). Un vrai plus pour le général SERRE, qui reste ferme : « Ce qu'on attend de ces commissaires, c'est qu'ils soient compétents dans le poste où ils sont affectés et qu'ils fassent le travail pour lequel ils sont payés, au profit de leur autorité directe. C'est une particularité heureuse du corps des commissaires, de trouver à s'employer, par l'étendue de ses compétences, dans beaucoup de domaines transverses. » Un fait en logistique (division soutien de l'homme), en ressources humaines, en finances (division PPE), au CPCO⁴, dans le domaine juridique (bureau réglementation de l'EMA), dans le cabinet du CEMA... L'étendue des expertises, des compétences et des expériences des commissaires leur permet de toucher à l'essentiel des domaines transverses. « C'est un grand apport à la fois pour le corps des commissaires et j'espère aussi pour l'armée française que de profiter de ces officiers ayant des compétences particulières. D'ailleurs, à l'EMA on voudrait qu'il y ait plus d'officiers issus des services. »

Sur les aspects de durcissement militaire, le général SERRE nous confirme que la division emploi de l'EMA reconnaît bien sûr le SCA comme un élément constitutif des capacités militaires. Un sentiment récemment nourri, au-delà de la transformation, par le RETEX COVID : « Le SCA occupe un créneau indiscutable dans le contrat opérationnel de l'armée française. Il doit occuper sa place aux côtés des armées,

sans complexe. Il doit trouver un équilibre entre la dynamique collective et sa dynamique propre. »

En effet, en période de crise, les armées sont particulièrement sollicitées. L'exemple de la COVID-19 a montré qu'une crise est toujours multidimensionnelle. Et le Commissariat a eu un rôle essentiel à jouer dans cette multi dimensionnalité : au niveau de la vie courante d'abord, car il fallait nourrir les personnels pendant le confinement, au niveau de l'approvisionnement ensuite, car les armées avaient besoin de produits particuliers comme les masques de protection. Le tout avec agilité, réactivité et rapidité. Le Commissariat a un créneau à tenir et il a participé à la résilience, notamment par le travail qui avait été fait sur l'augmentation de la production de RCIR⁵ et la constitution de stocks d'alimentation répartis sur le territoire. Et au CRG1 SERRE de conclure : « Il n'y a pas besoin de discours aujourd'hui pour montrer que le SCA est essentiel à la bonne marche opérationnelle des armées. »

¹ ALINDIEN : amiral commandant de la zone maritime de l'océan Indien et les forces maritimes de l'océan Indien. Il est également commandant supérieur des forces françaises aux Émirats arabes unis. ALINDIEN et son état-major sont basés depuis 2010 à Abu Dhabi

² SCEM : sous-chefs d'état-major

³ ADS : armées, directions et services

⁴ CPCO : centre de planification et de conduite des opérations de l'état-major des armées

⁵ RCIR : ration de combat individuelle réchauffable

RENCONTRE AVEC MME PAULINE

**Chargée de coordination,
au sein de l'inspection du Commissariat des armées**

**AVANT DE REJOINDRE LE COMMISSARIAT DES ARMÉES,
QUEL A ÉTÉ VOTRE PARCOURS ?**

Titulaire d'un baccalauréat littéraire, j'ai ensuite obtenu un DEUST STAPS¹. EN 2016, après une pause de six ans, j'ai repris mes études supérieures en intégrant l'École supérieure de journalisme de Paris. À la fin de mes études, j'ai effectué mon service civique en tant que chargée de communication de la Police nationale en Seine-Saint-Denis (93). J'ai ensuite été contactée par la responsable handicap du SGA pour un poste au Commissariat des armées.

EN QUOI CONSISTE VOTRE POSTE ACTUEL ?

Depuis le 5 octobre 2020, je suis chargée de la coordination au sein de l'inspection du Commissariat des armées. Je suis le relai entre le pôle RH et le pôle audit, poste avec des missions variées.

**QUEL EST VOTRE RESENTI APRÈS CETTE ARRIVÉE
À LA DIRECTION CENTRALE ?**

Je suis chanceuse. J'ai été bien intégrée et accueillie par l'ensemble de l'équipe de l'inspection. De plus, le site de Balard offre un accès privilégié pour moi. La disposition des locaux de la direction centrale est également très satisfaisante.

**VOUS ÊTES ÉGALEMENT CHAMPIONNE DE FRANCE DE
PARA-TENNIS. POUVEZ-VOUS NOUS EN DIRE PLUS SUR
CETTE DISCIPLINE ?**

Le para-tennis, auparavant appelé tennis en fauteuil, respecte exactement les mêmes règles que le tennis, à une exception près : les joueurs ont droit



à deux rebonds, dont un à l'extérieur du terrain. Cette discipline est, à l'échelle mondiale, la plus pratiquée dans le monde handisport. Malgré une faible médiatisation en France, le para-tennis est une discipline très suivie chez nos voisins européens. Par exemple, on peut suivre le tournoi de Wimbledon sur la BBC pour les matchs de tennis et de para-tennis.

**COMMENT AVEZ-VOUS DÉCOUVERT CE SPORT
ET GRAVI LES ÉCHELONS ?**

Je pratique le handisport depuis mon enfance. Après la natation, j'ai découvert le para-tennis. La fédération handisport m'a repérée à l'âge de 15 ans et, dès ma majorité, j'ai pu participer à des tournois en Belgique et aux Pays-Bas. Dès 2010, j'ai consacré ma vie au para-tennis. Pendant six ans, de janvier à novembre, mon quotidien était rythmé par des voyages aux quatre coins du monde afin de suivre le circuit des compétitions – identique à celui des valides. Que ce soit en Australie ou en France lors de Roland Garros, chaque voyage a été l'occasion de relever de nouveaux défis tout en côtoyant les professionnels du tennis. En 2012, j'ai été sacrée championne de France et j'ai terminé à la 5^{ème} position aux championnats du monde de Tokyo en 2016. Une expérience unique !

CELA EST COMPATIBLE AVEC UN TRAVAIL À TEMPS PLEIN ?

Non, il faut choisir ! Le handisport n'est pas considéré comme professionnel, nous devons donc nous débrouiller seuls. Nous ne gagnons pas un salaire important, car il y a énormément de frais à assumer (recherche de sponsors, matériel, fauteuil de sport, déplacements, etc.). J'ai eu la chance de pouvoir m'y consacrer six ans mais, en 2016, il a fallu que je fasse un choix : désormais je joue pour le plaisir.

**« En para-tennis, on s'autogère.
Il faut être très organisé. »**

¹ Diplôme d'études Universitaires Scientifique et Technique – Sciences et techniques des activités physiques et sportives



SELON VOUS, QUELLES SONT LES QUALITÉS À AVOIR POUR ATTEINDRE CE NIVEAU ?

Il faut sans aucune hésitation être persévérant et se dépasser. Il y a beaucoup de travail et il faut savoir apprendre de ses défaites. Au-delà de l'amour de ce sport, il faut beaucoup d'entraînement et ne pas avoir peur de la solitude. En effet, encore une fois, à la différence des valides, nous sommes seuls : nous n'avons pas de staff ou d'agent lors de nos déplacements. C'est pourquoi la communication est aussi très importante.

UNE ANECDOTE À NOUS FAIRE PARTAGER ?

Championnats de France 2012 : à quelques heures de disputer un match décisif, le chauffeur roule malheureusement sur mon sac de tennis. Ce sac contenait tout mon matériel, dont la raquette pour le match. Même si cette situation était stressante, j'ai pris ça avec beaucoup d'humour en me convainquant que ce n'était « que du matériel ». Finalement, tout s'est bien terminé, on m'a apporté une raquette une heure avant le match à l'issue duquel j'ai été titrée championne de France !

EN QUOI LE MILIEU DE LA DÉFENSE SE RAPPROCHE-IL DU MILIEU SPORTIF DE HAUT NIVEAU ?

Le milieu des armées m'a toujours fascinée, mais je ne le connais pas tant que ça. Je suis donc en pleine découverte ! Mais je peux dire que l'esprit d'équipe et la résilience rassemblent le milieu de la défense et le milieu handisport de haut niveau.



848
personnels
en situation
de handicap
au SCA
au 1^{er} janvier 2019

ARRÊT SUR IMAGE

Les 22 et 23 octobre, le séminaire « segments » d'automne organisé par la division exploitation de la direction centrale du Service du commissariat des armées s'est tenu au GSBdD de Pau-Bayonne.

Un rendez-vous notamment marqué par l'inauguration de l'espace ATLAS de l'école des troupes aéroportées (ETAP) sur le site de Lons, en présence du CRG2 EHRHART-DUFFO, chef de la DIVEX et du général de brigade BARATZ, commandant de la base de défense de Pau-Bayonne et commandant des forces spéciales de l'armée de Terre.

En image, un chuteur opérationnel de l'ETAP portant l'insigne du Commissariat des armées lors de la clôture du séminaire.



PARCE QUE VOTRE PAQUETAGE
EST PLUS QU'UN SIMPLE SAC,
GMF L'ASSURE.

VOTRE
PAQUETAGE
ASSURÉ⁽¹⁾

OÙ QUE VOUS SOYEZ
DANS LE MONDE AVEC VOTRE
CONTRAT HABITATION

POUR LES ADHÉRENTS UNÉO

-20%⁽²⁾

SUR VOTRE ASSURANCE
AUTO, HABITATION
OU ACCIDENTS & FAMILLE

Retrouvez nos offres
sur gmf.fr/defense

GMF 1^{ER} ASSUREUR
DES AGENTS DU SERVICE PUBLIC



ASSURÉMENT HUMAIN



« Cette solution
est pensée
et développée
pour protéger
les militaires
et leur famille. »

Unéo, MGP et GMF
sont membres d'
UNEOPOLE
la communauté
sécurité défense

GMF 1^{er} assureur des Agents du Service Public : selon une étude Kantar TNS SoFia de mars 2020.

(1) Avec l'assurance d'une résidence principale et la clause militaire en mission du contrat habitation DOMO PASS, paquetage assuré dans la caserne, le campement militaire et dans l'habitation assurée. (2) Réduction appliquée la 1^{re} année pour toute souscription entre le 01/01/2020 et le 31/12/2020 d'un 1^{er} contrat AUTO PASS ou habitation DOMO PASS ou Accidents & Famille en tant qu'adhérent Unéo (mutuelle soumise aux dispositions du Livre II du Code de la mutualité, inscrite au répertoire SIRENE sous le numéro 503 390 081). Offre valable une seule fois et non cumulable avec toute offre en cours. En cas d'offre spéciale GMF, application de l'offre la plus avantageuse.

Les conditions, garanties et limites de nos contrats AUTO PASS, habitation DOMO PASS et Accidents & Famille ainsi que les conditions de nos offres sont disponibles en agence GMF. Les Conditions Générales et les Conventions d'assistance de ces contrats sont consultables sur gmf.fr.

LA GARANTIE MUTUELLE DES FONCTIONNAIRES et employés de l'État et des services publics et assimilés - Société d'assurance mutuelle - Entreprise régie par le Code des assurances - 775 691 140 R.C.S. Nanterre - APE 6512Z - Siège social : 148 rue Anatole France - 92300 Levallois-Perret.

GMF ASSURANCES - Société anonyme au capital de 181 385 440 euros entièrement versé - Entreprise régie par le Code des assurances - R.C.S. Nanterre 398 972 901 - Siège social : 148 rue Anatole France - 92300 Levallois-Perret.

EMBARQUEZ SKYROCK PLM DANS VOTRE MOBILE

La nouvelle mobiradio pour les militaires,
créée en équipe avec Unéo

Téléchargez
dès à présent
l'appli Skyrock



Toute
la journée,
les meilleurs
sons **Skyrock**

De 6 h à 9 h :
le **Réveil** Skyrock PLM

De 18 h à 21 h :
les **Dédicaces**
Skyrock PLM

Unéo, MGP et Givir
sont membres d'
UNEOPOLE
la communauté
sécurité défense

Unéo, la mutuelle
des forces armées
TERRE - MER - AIR - GENDARMERIE
DIRECTIONS & SERVICES
Référéncée
Ministère des Armées



Santé
Prévoyance
Prévention
Accompagnement social



Votre force mutuelle